

Zmiany funkcjonalne wprowadzone w Comarch ERP XL w wersji 2019.3



Comarch ERP
XL

Spis treści

1	Logistyka.....	5
1.1	Zmiany w Mechanizmie podzielonej płatności (MPP)	5
1.1.1	Wstęp	5
1.1.2	Przyjęte rozwiązanie w wersji Comarch ERP XL 2019.3	5
1.1.3	Rezygnacja z określenia Split payment	6
1.1.4	Zmiany w konfiguracji	6
1.1.5	Progi limitów w słownikach kategorii	7
1.1.6	Parametr Podzielona płatność (MPP) na karcie towaru oraz na wzorcu towarów	8
1.1.7	Parametr Podzielona płatność (MPP) na dokumencie.....	9
1.1.8	Korygowanie sprzedaży, gdy nie uwzględniono mechanizmu podzielonej płatności	9
1.1.9	Wystawianie dokumentów w okresie przejściowym.....	9
1.1.10	Warunki wymagane do automatycznego zastosowania mechanizmu podzielonej płatności.....	10
1.1.11	Współpraca z innymi aplikacjami.....	15
1.1.12	Zapłata mechanizmem podzielonej płatności – komunikat zbiorczy MPP	15
1.1.13	Zmiany w Rejestrach VAT	17
1.1.14	Zmiany w Preliminarzu płatności	17
1.2	Zestawy - dodawanie elementów niespiętych na dokument	18
1.2.1	Zmiana w obsłudze opcji Dodaj zestaw	19
1.2.2	Zmiana obsługi zestawów podczas operacji Dodaj listę	20
1.3	Zmiany w zakresie kodów CN towarów.....	20
1.3.1	Zmiany na formatce kodu CN	20
1.3.2	Aktualizacja kodów PCN towarów po zmianie kodu CN	21
1.3.3	Zmiany na liście kodów CN	22
1.4	Inne zmiany.....	23
1.4.1	Poprawki dla umów z pozycjami towarowymi	23
1.4.2	Obsługa załączników na promocji.....	23
1.4.3	Zmiany we współpracy z ECOD (dla Castoramy).....	24
2	CRM	24
2.1	Parametryzacja wyliczania realizacji planu sprzedażowego	24
3	Produkcja	26
3.1	Kreator BOM	26
3.1.1	Opis funkcjonalności.....	26
3.1.2	Krok 1 kreatora – wskazanie wyrobu	26
3.1.3	Krok 2 kreatora – zbudowanie struktury materiałowej	27
3.1.4	Krok 3 kreatora – zakończenie pracy z kreatorem.....	28
3.2	Inne zmiany.....	29
3.2.1	Zmiany na Planie produkcji.....	29

4	Księgowość.....	30
4.1	Biała lista podatników.....	30
4.1.1	Lista rachunków bankowych.....	31
4.1.2	Wystawianie faktury.....	34
4.1.3	Eksport płatności	35
4.2	Historyczna weryfikacja statusu podatnika.....	36
4.3	Inne zmiany.....	37
4.3.1	Zmiany w rejestrze VAT.....	37
4.3.2	Zmiany w preliminarzu płatności.....	37
4.3.3	Zmiany w sposobie zapłaty mechanizmem podzielonej płatności	37
5	Współpraca z Comarch Magazynier (NOWOŚĆ)	37
5.1	O aplikacji	37
5.2	Zmiany w Comarch ERP XL	38
6	Współpraca z usługami Comarch.....	39
6.1	Dostosowanie współpracy z ECOD do wymagań Castoramy	39
7	Funkcjonalności niedostępne w XL Start	39

Ramowy harmonogram wersji Comarch ERP XL do końca 2019 r.

Numer wersji	Typ wersji	Termin wydania	Uwagi
2020.0	Wersja	Grudzień 2019 r.	MSSQL
2020.0	Wersja	Grudzień 2019 r.	PSQL

Zestawienie aplikacji, z którymi współpracuje Comarch ERP XL 2019.3

Aplikacja	Wersja	Uwagi
Comarch IBARD	5.2	
wszystko.pl	Aktualna wersja www.wszystko.pl	
Comarch e-Sklep	2019.6	
Comarch B2B	Informacja w dokumentacji nowej wersji	
Comarch Mobile (Zarządzanie, Sprzedaż, Monitorowanie, Serwis)	2019.5	Planowane wydanie wersji pod koniec października 2019 r.
Comarch WMS (Zarządzanie, Magazynier)	2019.6	
Comarch Magazynier (NOWOŚĆ)	2020.0	
Comarch ERP Optima – Off-line	2019.6	
Comarch ERP XL HR	2019.6	
Comarch HRM	2019.1	
Comarch DMS (stacjonarny, WWW)	2019.3	
Comarch ERP XL Business Intelligence (Księga raportów, Panel zarządzania, Konfigurator)	2019.0	
Comarch ERP XL Business Intelligence (BI Point)	8.1.5	
Comarch ECM	2015.2	
Migracja danych XL2XML	6.3.0	
Comarch MES	2019.3	
Comarch e-Sprawozdania	2019.6.1	
Comarch Retail POS 2.0	2019.0	

1 Logistyka

1.1 Zmiany w Mechanizmie podzielonej płatności (MPP)

1.1.1 Wstęp

Do 31.10.2019 r. Mechanizm podzielonej płatności (MPP) można było stosować dobrowolnie.

Od 01.11.2019 r. wprowadzono obowiązkowy „Mechanizm podzielonej płatności” dla około 150 grup towarowych (załącznik nr 15 do Ustawy o VAT). Dotyczy on między innymi:

- ☒ Wyrobów ze stali, metali szlachetnych, metali kolorowych
- ☒ Odpadów, złomu, surowców wtórnych
- ☒ Elektroniki – m.in.: procesorów, smartfonów, telefonów, tabletów, notebooków, laptopów, konsoli do gier, tuszy, tonerów, dysków twardych
- ☒ Paliw do napędu samochodów, olei opałowych i smarów
- ☒ Praw do emisji gazów cieplarnianych
- ☒ Robót budowlanych
- ☒ Węgla
- ☒ Handlu częściami do samochodów i motocykli.

Mechanizm podzielonej płatności jest sposobem płatności, zgodnie z którym zapłata dokonana przez przedsiębiorcę rozdzielana jest na:

- ☒ kwotę netto, która przekazywana jest na rachunek bankowy podatnika, oraz
- ☒ podatek VAT, który z rachunku bieżącego przekazywany jest na specjalny rachunek VAT

Przed zmianą przepisów, przelew mógł obejmować zapłatę tylko za jedną fakturę. Od 1 listopada 2019 r. będzie możliwość stosowania komunikatu zbiorczego, pozwalającego na dokonanie zapłaty za wszystkie faktury wystawione w danym okresie przez jednego kontrahenta.

1.1.2 Przyjęte rozwiązanie w wersji Comarch ERP XL 2019.3

Przy wystawianiu dokumentów sprzedaży i zakupu, system będzie kontrolował, czy nie powinien być zastosowany mechanizm podzielonej płatności. Podczas zapisywania dokumentu sprawdzanych będzie szereg warunków i ustawiany parametr MPP, jeśli warunki te zostaną spełnione. Chcemy uniknąć sytuacji, w której klient nieświadomie nie zastosuje mechanizmu podzielonej płatności MPP.

Kontrola będzie uzależniona od zaznaczenia w Konfiguracji parametru **Obowiązkowy mechanizm podzielonej płatności**.

Jeżeli parametr w konfiguracji zostanie włączony, przy zapisywaniu dokumentu system będzie sprawdzał:

- ☒ Datę sprzedaży/zakupu dokumentu – czy jest przed 01.11.2019 r., czy po 31.10.2019 r.
 - ☒ Czy towar ma wybraną wartość **Podzielona płatność (MPP)**
 - ☒ Czy kontrahent, na którego wystawiono fakturę jest kontrahentem krajowym oraz płatnikiem VAT
 - ☒ Czy kwotę brutto wynosi przynajmniej 15.000 PLN
- W przypadku **dokumentów sprzedaży** zostanie zastosowany mechanizm podzielonej płatności, jeżeli faktura dokumentująca sprzedaż towarów objętych mechanizmem podzielonej płatności zostanie wystawiona **z datą sprzedaży po 31.10.19 r.** na kwotę brutto równą lub większą niż 15.000,00 kontrahentowi krajowemu, będącemu płatnikiem VAT. Informacja ta będzie zapisywana w nagłówku dokumentu (bezpośrednio na zakładce **[Płatności]**), a następnie przekazywana na wydruk, na którym pojawi się adnotacja *Mechanizm podzielonej płatności* oraz na rodzaj transakcji (Kraj), która z kolei determinuje sposób ujęcia pozycji VAT na deklaracji VAT-7 oraz w strukturach JPK_VAT i JPK_FA.
 - W przypadku **dokumentów zakupu** zostanie zastosowany mechanizm podzielonej płatności, jeżeli faktura dokumentująca zakup towarów objętych mechanizmem podzielonej płatności zostanie wystawiona **z datą zakupu po 31.10.19 r.** na kwotę brutto równą lub większą niż 15.000 kontrahentowi krajowemu, będącemu płatnikiem VAT. Informacja ta będzie zapisywana w nagłówku dokumentu (bezpośrednio na zakładce **[Płatności]**) oraz na płatnościach. Na podstawie parametru wybranego na płatnościach będzie

możliwość dokonania przelewu z wykorzystaniem specjalnego komunikatu, na podstawie, którego bank przeleje kwotę VAT na rachunek VAT.

Tak jak do tej pory będzie możliwość stosowania mechanizmu podzielonej płatności na zasadach dobrowolności. Dotyczy to towarów i usług, których sprzedaż nie była objęta procedurą Odwrotnego Obciążenia oraz transakcji poniżej 15.000,00 PLN obejmujących towary z załącznika 15 Ustawy o VAT.

1.1.3 Rezygnacja z określenia Split payment

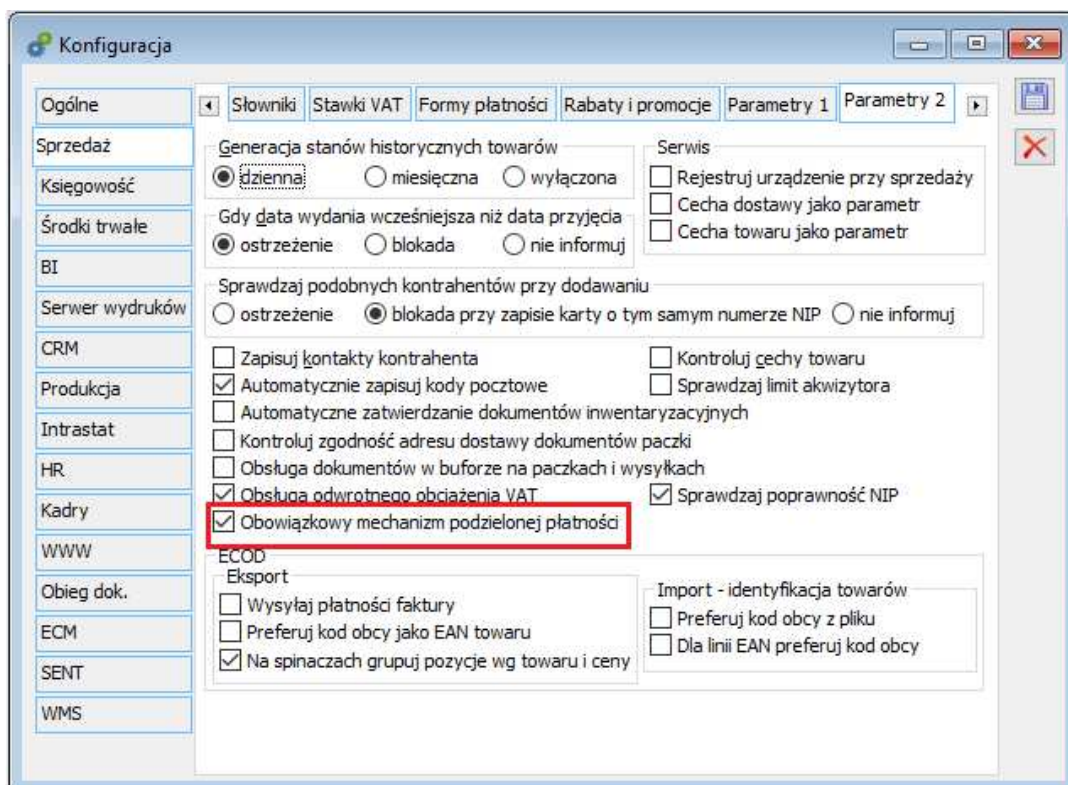
W wersji 2019.3 zostanie dokonana zmiana nazewnictwa parametru Split Payment na **Podzielona płatność (MPP)** lub **MPP**. Wynika to z faktu, że ustawodawca zaczął teraz posługiwać się tylko pojęciem mechanizmu podzielonej płatności, w skrócie MPP.

1.1.4 Zmiany w konfiguracji

Ponieważ nie każdy przedsiębiorca sprzedaje towary, które zostają objęte mechanizmem podzielonej płatności, w konfiguracji zostanie dodany parametr, który będzie decydował o tym, czy przy zatwierdzaniu każdego wymienionego w projekcie dokumentu, będą sprawdzane towary pod kątem obowiązku stosowania mechanizmu podzielonej płatności.

Jeżeli parametr nie będzie zaznaczony, użytkownik będzie mógł stosować mechanizm podzielonej płatności, ale w trybie dobrowolności – nie będą przez system sprawdzane żadne warunki.

Parametr o nazwie **Obowiązkowy mechanizm podzielonej płatności (MPP)** znajduje się w *Konfiguracja / Sprzedaż / Parametry 2*.



Rys 1. Konfiguracja, nowy parametr: Obowiązkowy mechanizm podzielonej płatności (MPP)

Podczas konwersji, wartość parametru **Obowiązkowy mechanizm podzielonej płatności (MPP)** będzie ustawiany na podstawie parametru **Obsługa odwrotnego obciążenia VAT**. Jeśli parametr dla odwrotnego obciążenia był zaznaczony wówczas nowy parametr dotyczący podzielonej płatności również zostanie zaznaczony. Ustawienie parametru **Obsługa odwrotnego obciążenia VAT** nie ulegnie zmianie ze względu na okres przejściowy. Po tym okresie można go odznaczyć.

1.1.5 Progi limitów w słownikach kategorii

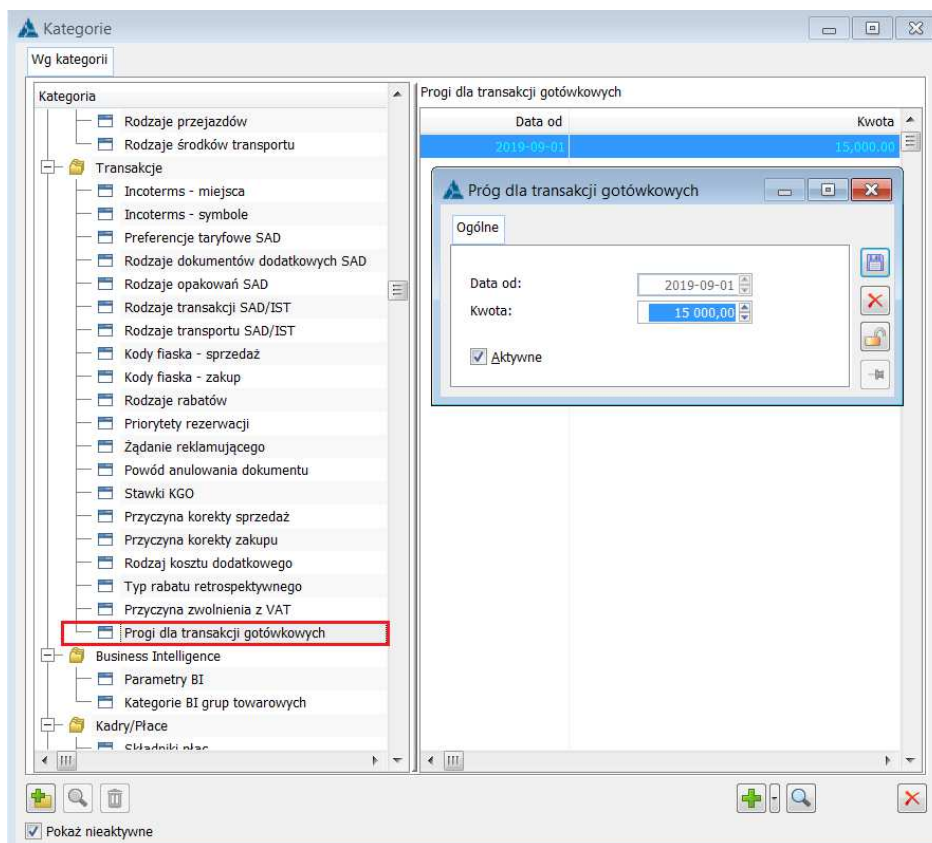
W słownikach kategorii, w module *Administrator*, w gałęzi Transakcje dodano pozycję: Progi dla transakcji gotówkowych.

W ramach nowej pozycji udostępniono predefiniowaną wartość kategorii z wartościami:

- ☑ Od: 2019- 09 - 01
- ☑ Kwota: 15.000,00

Próg wykorzystywany jest przy sprawdzaniu warunku dotyczącego wysokości kwoty brutto faktury, od której powinien być zastosowany mechanizm podzielonej płatności. W przypadku pozostałych transakcji, czy płatność powiązано z właściwym rachunkiem bankowych. Więcej na ten temat w rozdziale 4.1 Biała lista podatników.

Jeżeli próg ulegnie zmianie, użytkownik we własnym zakresie będzie mógł dodać nową kategorię, z nową wartością.



Rys 2. Próg dla transakcji gotówkowych

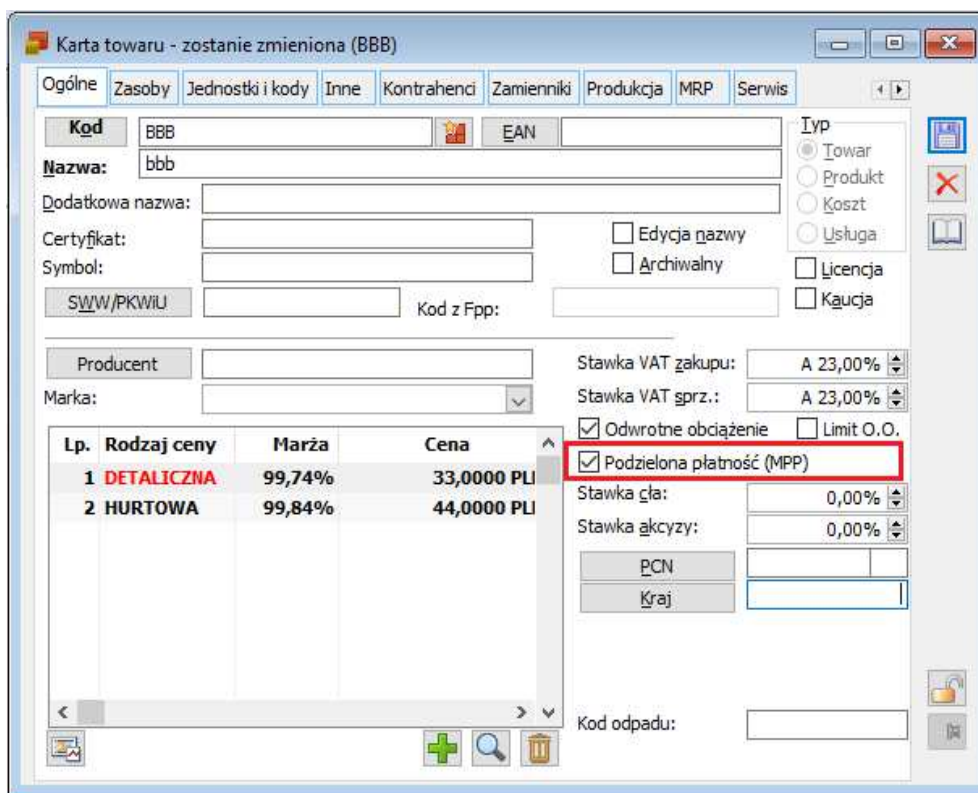
1.1.6 Parametr Podzielona płatność (MPP) na karcie towaru oraz na wzorcu towarów

Na karcie i wzorcu towaru dodano parametr **Podzielona płatność (MPP)**.

Dzięki umieszczeniu parametru **Podzielona płatność (MPP)** na wzorcu towaru, jego wartość będzie z automatu przekazywana na kartę towaru powiązaną z danym wzorcem.

Podczas konwersji będzie miało miejsce zaznaczenie parametru **Podzielona płatność (MPP)** dla towarów, dla których wcześniej ustawiono parametr **Odwrotne Obciążenie**.

Jeżeli w konfiguracji oraz na karcie towaru zostaną wybrane oba parametry **Odwrotne obciążenie** oraz **Podzielona płatność MPP** system, w przypadku dokumentów z datą sprzedaży/zakupu przed 01.11.2019 r. zastosuje odwrotne obciążenie, po 31.10.2019 r. mechanizm podzielonej płatności, o ile zostaną spełnione inne warunki.



Lp.	Rodzaj ceny	Marża	Cena
1	DETALICZNA	99,74%	33,000 PLN
2	HURTOWA	99,84%	44,000 PLN

Rys 3. Karta towaru, nowy parametr Podzielona płatność (MPP)



Uwaga: Jeśli do tej pory na kartach towarów ustawiona była stawka dla odwrotnego obciążenia czyli 0,00%NP konieczne jest ustawienie właściwych stawek VAT. Ustawienie stawki VAT różnej od 0,00%NP nie uniemożliwi wystawiania dokumentów z odwrotnym obciążeniem przed dniem 1.11.2019.

1.1.7 Parametr Podzielona płatność (MPP) na dokumencie

Na dokumentach sprzedaży i zakupu, na zakładce **[Płatności]** dodano parametr **Podzielona płatność (MPP)**. Na dokumentach sprzedaży i zakupu parametr będzie ulegał automatycznemu zaznaczeniu, jeżeli zostaną spełnione określone warunki, o których szerzej w kolejnym rozdziale.

Ustawienie tego parametru będzie propagowane na analogiczny parametr udostępniony na formularzu płatności wg poniższych zasad:

- Jeżeli parametr **Podzielona płatność (MPP)** w nagłówku nie będzie zaznaczony, nie będzie zaznaczony także na żadnej z płatności.
- Jeżeli przynajmniej na jednej z płatności parametr **Podzielona płatność (MPP)** zostanie zaznaczony, zaznaczeniu ulegnie także odpowiadający mu parametr w nagłówku, czyli bezpośrednio na zakładce **[Płatności]**.

Parametr **Podzielona płatność (MPP)** w nagłówku (na zakładce **[Płatności]**):

- ☑ będzie miał wpływ na wydruk faktury sprzedaży o dacie sprzedaży po 31.10.2019 r.
 - Jeżeli będzie zaznaczony, na wydruku pojawi się adnotacja Mechanizm podzielonej płatności,
 - Jeżeli nie będzie, na wydruku ww. adnotacji nie będzie.
- ☑ nie będzie miał wpływu na wydruki faktur zakupu.

Parametr **Podzielona płatność (MPP)** na formularzu płatności:

- ☑ w przypadku dokumentów sprzedaży nie będzie miał większego znaczenia. Będzie nośnikiem informacji jaka kwota zostanie „zawieszona” na specjalnym rachunku VAT. Tego rodzaju informacja już teraz (np. w wersji 2019.2) dostępna jest z poziomu preliminarza płatności.
- ☑ w przypadku dokumentów zakupu, będzie miał wpływ na wybór komunikatu przelewu
 - jeżeli zostanie zaznaczony, dla przelewu zostanie zastosowany specjalny komunikat, na podstawie, którego banki przeleją kwotę VAT na specjalny rachunek VAT,
 - jeżeli nie zostanie zaznaczony, przelew zostanie dokonany w normalnym trybie, tj. cała kwota zostanie przelana na rachunek bieżący.

1.1.8 Korygowanie sprzedaży, gdy nie uwzględniono mechanizmu podzielonej płatności

Jeśli podczas wystawiania dokumentów po 31.10.2019 nie zaznaczono parametru **Podzielona płatność (MPP)** mimo spełnienia warunków do zastosowania tego mechanizmu, a co za tym idzie na fakturze VAT nie pojawiła się stosowna adnotacja należy wystawić korektę danych. Na korekcie danych w polu *Przyczyna korekty* należy umieścić informację o przyczynie wystawiania korekty a następnie na zakładce **[Płatności]** zaznaczyć parametr **Podzielona płatność (MPP)**. Jeśli dodatkowo na dokumencie została wskazana niewłaściwa forma płatności, np. gotówka, należy skorygować płatność na taką, która powiązana jest w rejestrze bankowym. Na wydrukowanej korekcie danych pojawi się adnotacja *Mechanizm podzielonej płatności*.

1.1.9 Wystawianie dokumentów w okresie przejściowym

W przypadku, gdy transakcja rozpoczęła się przed 1.11.2019 r. np. poprzez wystawienie dokumentu WZ na towary z odwrotnym obciążeniem, natomiast faktura zostanie wystawiona po 31.10.2019 r. na fakturze nadal będzie miał zastosowanie mechanizm odwrotnego obciążenia, gdyż momentem determinującym wybór metody, będzie moment powstania obowiązku podatkowego, a więc moment wydania towarów klientowi.

W przypadku, gdy przed dniem 1.11.2019 r. zostanie wystawiona faktura zaliczkowa z odwrotnym obciążeniem, natomiast faktura końcowa po 31.10.2019 i parametr **Obowiązkowy mechanizm podzielonej płatności** będzie zaznaczony, na fakturze końcowej możliwe będzie zastosowanie MPP, jednak nie będzie wówczas możliwe rozliczenie zaliczki wystawionej z odwrotnym obciążeniem. Vat zostanie naliczony od całej zawartości zamówienia. Aby uniknąć takich sytuacji najlepiej w okresie przejściowym pobierać zaliczki w wysokości 100% zamówienia.

W przypadku, gdy przed 1.11.2019 r. zostanie wystawione zamówienie z ustawieniami dla odwrotnego obciążenia (stawka VAT, rodzaj transakcji), a następnie do tego zamówienia zostanie wystawiona faktura lub inny dokument po 31.10.2019, ustawienia te zostaną przeniesione z Zamówienia, jednak podczas zapisywania/zatwierdzania

dokumentu pojawi się informacja, że transakcja podlega mechanizmowi podzielonej płatności z pytaniem czy użytkownik chce to zmienić. Po odpowiedzi Tak, należy zmieniać stawki Vat na towarach oraz rodzaj transakcji. Przy ponownym zapisie dokumentu nastąpi ustawienie parametru **MPP**, jeśli spełnione będą pozostałe warunki.

1.1.10 Warunki wymagane do automatycznego zastosowania mechanizmu podzielonej płatności

Obowiązek stosowania mechanizmu podzielonej płatności zostanie obsługowany po stronie dokumentów sprzedaży oraz zakupu. Kontrola będzie uzależniona od zaznaczenia w Konfiguracji parametru **Obowiązkowy mechanizm podzielonej płatności** zgodnie z zasadami:

- Przy wystawianiu dokumentów sprzedaży i zakupu, system będzie kontrolował, czy nie powinien być zastosowany mechanizm podzielonej płatności. Podczas zapisywania dokumentu sprawdzanych będzie szereg warunków i ustawiany parametr **MPP**, jeśli te warunki będą spełnione. Chcemy uniknąć sytuacji, w której klient nieświadomie nie zastosuje mechanizmu podzielonej płatności (MPP).
- Jeżeli parametr w konfiguracji zostanie włączony, przy zapisywaniu dokumentu system będzie sprawdzał:
 - ☒ Datę sprzedaży/zakupu dokumentu – czy jest przed 01.11.2019 r., czy po 31.10.2019 r.
 - ☒ Czy towar ma zaznaczony parametr **Podzielona płatność (MPP)**
 - ☒ Czy kontrahent, na którego wystawiono fakturę jest kontrahentem krajowym oraz płatnikiem VAT
 - ☒ Czy kwota brutto wynosi przynajmniej 15.000,00 PLN

☒ Data sprzedaży/zakupu

Mechanizm podzielonej płatności będzie stosowany dla dokumentów, których data sprzedaży/zakupu będzie późniejsza niż 31.10.2019 r. To oznacza, że dla dokumentów z datą sprzedaży/zakupu po 31.10.2019 r., obejmujących towary z wybranymi parametrami **Odwrotne Obciążenie** i **Podzielona płatność (MPP)** będzie miało miejsce zastosowanie mechanizmu podzielonej płatności.

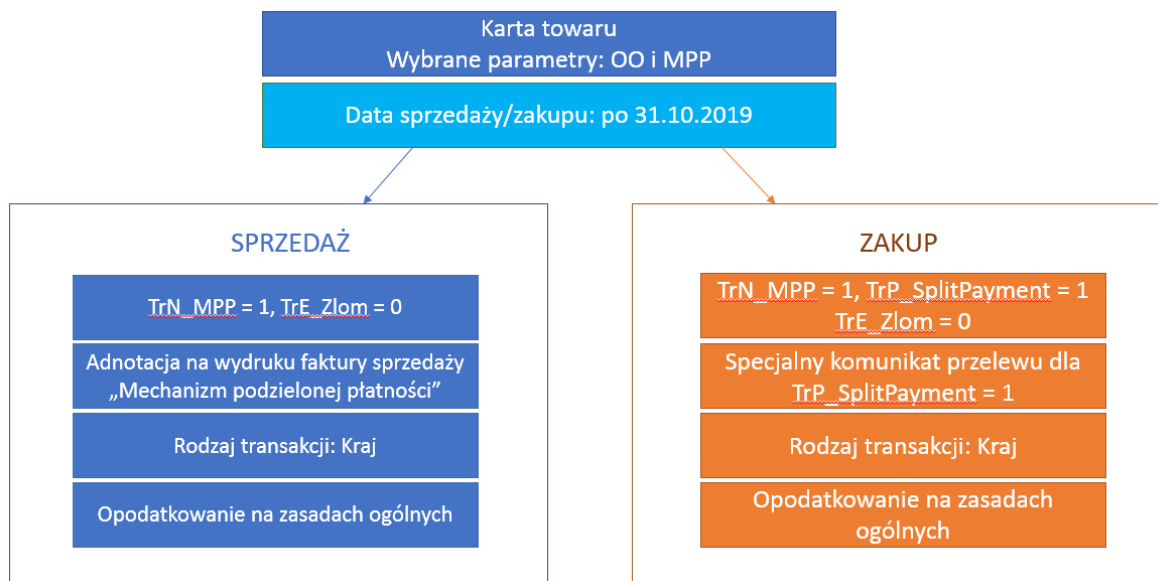
W takim przypadku, na dokumentach zostanie wybrany parametr **Podzielona płatność (MPP)**

- ☒ W przypadku faktur sprzedaży:
 - transakcje będą opodatkowane na zasadach ogólnych
 - na zakładce **[VAT]**, za pośrednictwem komunikatu będzie możliwość zmiany transakcji *Podatnikiem jest Nabywca na Kraj*.
 - Na wydruku pojawi się adnotacja *Mechanizm podzielonej płatności*
- ☒ W przypadku faktur zakupu:
 - transakcje będą opodatkowane na zasadach ogólnych
 - przelew płatności, na których wybrano parametr **Podzielona płatność (MPP)** będzie się odbywał za pomocą specjalnego komunikatu, dzięki, któremu kwota VAT zostanie przelana na techniczny rachunek VAT.

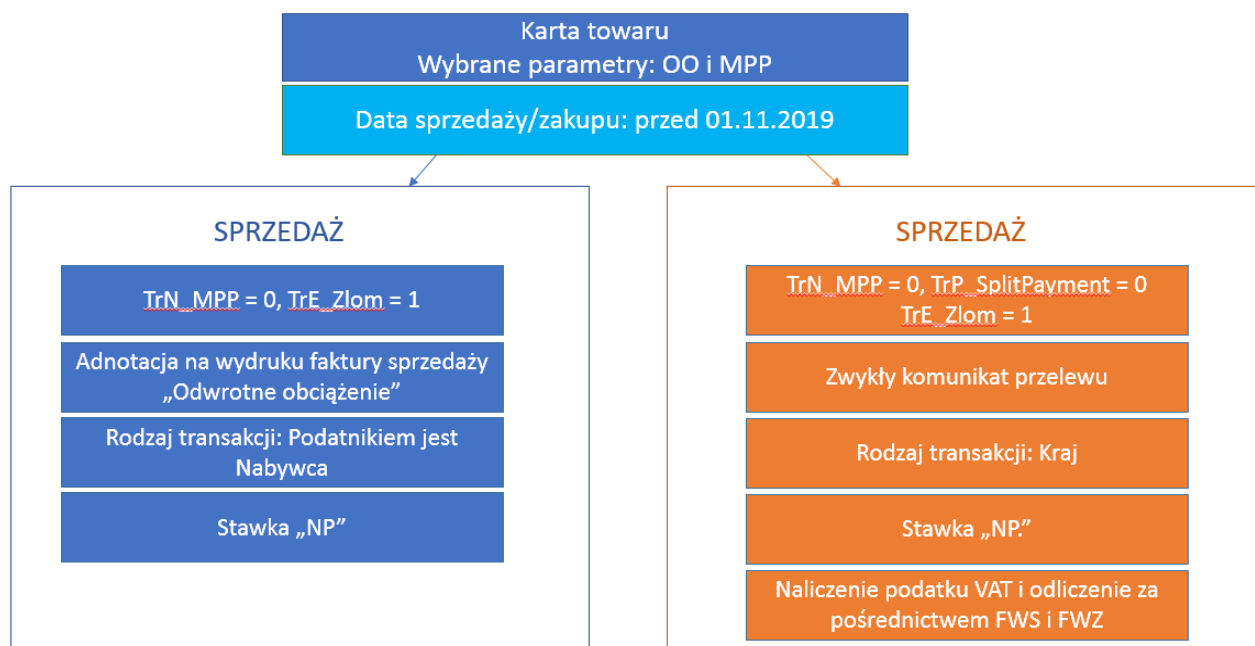
Uwaga: Na płatności nastąpi zaznaczenie parametru **Podzielona płatność (MPP)** jeżeli płatność będzie:



- ☒ wystawiona w walucie systemowej
- ☒ zostanie powiązana z rachunkiem bankowym
- ☒ nie wysłana
- ☒ nierozliczona (w całości lub częściowo).



W przypadku, gdy data sprzedaży/zakupu będzie wcześniejsza niż 01.11.2019 r., zostanie ustawiona wartość TrE_Zlom=1 i TrN_MPP = 0. To oznacza, że zostanie zastosowana procedura Odwrotnego Obciążenia.



Jeżeli na dokumencie sprzedaży zostanie wybrany kontrahent z zaznaczonym parametrem **Podatnikiem jest nabywca**, dla dokumentów wystawionych z datą sprzedaży:

- o po 31.10.2019 r. zostanie wyświetlony komunikat o treść „Dokument zawiera pozycje podlegające mechanizmowi podzielonej płatności, a nie ustalono na nim właściwego rodzaju transakcji. Czy dokonać zmiany rodzaju transakcji?” Jeżeli zostanie wybrana opcja Tak, system ustawi rodzaj transakcji *Kraj*.
- o przed 01.11.2019 r. zostanie ustawiony rodzaj transakcji *Podatnikiem jest Nabywca*



☒ **Parametr Podzielona płatność (MPP) na karcie towaru**

Jednym z warunków do automatycznego zastosowania mechanizmu podzielonej płatności jest wybranie na dokumencie towaru z zaznaczonym parametrem **Podzielona płatność (MPP)**

- ☒ Dokument może obejmować pozycje objęte i nie objęte mechanizmem podzielonej płatności
- ☒ W przypadku, gdy dokument będzie zawierał pozycje powiązane z kartami towarowymi, na których nie wybrano parametru **Podzielona płatność (MPP)** także będzie możliwość zastosowania mechanizmu podzielonej płatności, ale ręcznie.

☒ **Limit równy lub większy od kwoty 15.000,00**

Aktualnie kwota limitu, od której powstaje obowiązek stosowania metody podzielonej płatności wynosi 15.000,00 PLN

- ☒ Kwota limitu została zapisana w słownikach kategorii. Jeżeli ulegnie zmianie użytkownik we własnym zakresie będzie mógł ją zmienić. Więcej w rozdziale 1.1.5 Progi limitów w słownikach kategorii.
- ☒ Limit odnosi się do kwoty brutto faktury, na którą mogą składać się kwoty pozycji objętych i nie objętych mechanizmem podzielonej płatności.

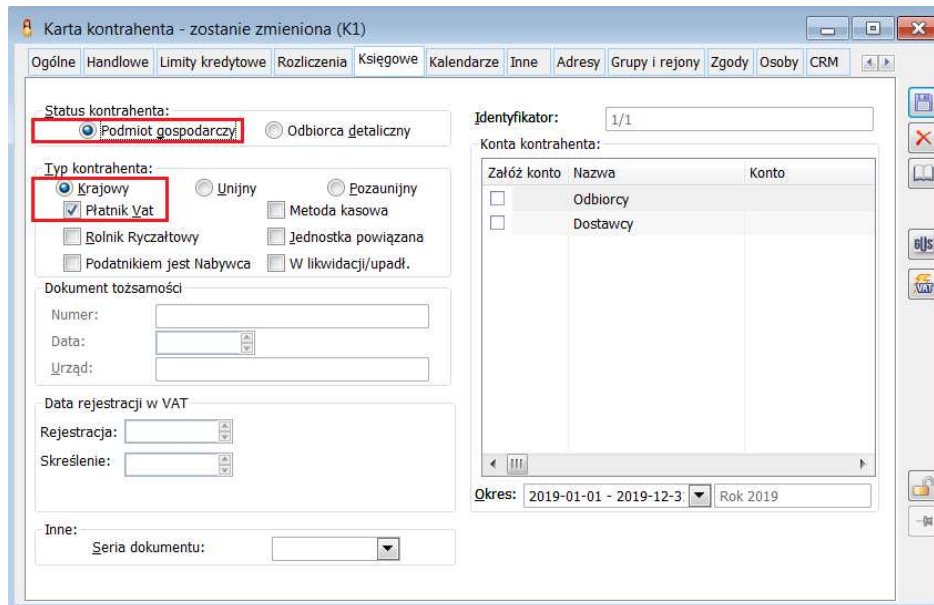


Uwaga: Jeżeli faktura będzie obejmowała towary objęte i nie objęte mechanizmem podzielonej płatności oraz będzie spełniała kryteria wymagające zastosowania mechanizmu podzielonej płatności, system utworzy jedną płatność, na której wybierze parametr **Podzielona płatność (MPP)**.

Chcąc wydzielić płatność nie objętą mechanizmem podzielonej płatności, której wartość będzie odpowiadała wartości towarów, dla których nie ma zastosowania obowiązkowy MPP, użytkownik będzie mógł to zrobić, ale ręcznie, wykorzystując do tego celu standardową funkcjonalność, umożliwiającą podział płatności.

Typ kontrahenta

Jednym z warunków do zastosowania mechanizmu podzielonej płatności jest to, aby dokument został wystawiony na kontrahenta o typie **Podmiot gospodarczy, Krajowy, Płatnik VAT**.



Rys 4. Karta kontrahenta, zakładka [Księgowe]

Zestawienie parametrów w formie tabelarycznej - poniżej dwie tabele, zawierająca w pierwszych czterech kolumnach (od lewej) zestawienie parametrów branżowych pod uwagę przy sprawdzaniu, czy powinien być zastosowany mechanizm podzielonej płatności, przy założeniu, że mamy do czynienia z kontrahentem krajowym, będącym płatnikiem VAT. W kolejnych kolumnach zaprezentowano efekt, tj.:

- W przypadku dokumentów sprzedaży czy zostanie wybrany parametr **MPP** w nagłówku dokumentu (bezpośrednio na zakładce **[Płatności]**), a więc czy na wydruku faktury pojawi się adnotacja Mechanizm podzielonej płatności, oraz jaki rodzaj transakcji zostanie wybrany na zakładce **[VAT]**, który wraz ze stawką VAT determinuje z kolei sposób ujęcia pozycji tabeli vat na deklaracji VAT-7 oraz w strukturach JPK_VAT i JPK_FA.
- W przypadku dokumentów zakupu, czy zostanie wybrany parametr **MPP** na płatnościach, a więc, czy zostanie zastosowany specjalny komunikat przelewu (MPP).
- Tabela dla **dokumentów sprzedaży**, przy założeniu, że:
 - w konfiguracji włączono parametry: **Obowiązkowy mechanizm podzielonej płatności** oraz **Obsługa odwrotnego obciążenia VAT**
 - wybrano kontrahenta krajowego, o typie płatnik VAT

Parametr OO na karcie towaru	Parametr MPP na karcie towaru	Data sprzedaży	Kwota brutto faktury od:	Par. MPP w nagłówku i na płatnościach	Adnotacja MPP na fakturze	Rodzaj transakcji	VAT-7 JPK_VAT JPK_FA
Tak	Tak	Przed 01.11.19 r.	15.000,00	Nie	Nie	Podatnikiem jest Nabywca	Odwrotne Obciążenie
Tak	Tak	Po 31.10.19 r.	15.000,00	Tak	Tak	Kraj	Kraj

Nie	Tak	Przed 01.11.19 r.	15.000,00	Nie	Nie	Kraj	Kraj
Nie	Tak	Po 31.10.19 r.	15.000,00	Tak	Tak	Kraj	Kraj
Tak	Nie	Przed 01.11.19 r.	15.000,00	Nie	Nie	Podatnikiem jest Nabywca	Odwrotne obciążenie
Tak	Nie	Po 31.10.19 r.	15.000,00	Nie	Nie	Kraj	Kraj

- Zestawienie dla **dokumentów zakupu**, przy założeniu, że:
 - o w konfiguracji włączono parametry: **Obowiązkowy mechanizm podzielonej płatności** oraz **Obowiązkowy mechanizm podzielonej płatności**,
 - o wybrano kontrahenta krajowego, o typie płatnik VAT

Parametr OO na karcie towaru	Parametr MPP na karcie towaru	Data zakupu	Kwota brutto faktury od:	Par. MPP w nagłówku i na płatnościach	Przelew MPP
Tak	Tak	Przed 01.11.19 r.	15.000,00	Nie	Nie
Tak	Tak	Po 31.10.19 r.	15.000,00	Tak	Tak
Nie	Tak	Przed 01.11.19 r.	15.000,00	Nie	Nie
Nie	Tak	Po 31.10.19 r.	15.000,00	Tak	Tak
Tak	Nie	Przed 01.11.19 r.	15.000,00	Nie	Nie
Tak	Nie	Po 31.10.19 r.	15.000,00	Nie	Nie

Jeżeli w konfiguracji nie zostanie wybrany parametr **Obowiązkowy mechanizm podzielonej płatności MPP**, system nie będzie kontrolował warunków, po spełnieniu, których powinien być zastosowany mechanizm podzielonej płatności. Użytkownicy będą mogli stosować mechanizm podzielonej płatności we własnym zakresie, ręcznie wybierając parametr **Podzielona płatność (MPP)** w nagłówku i na płatnościach.

Jeżeli zostanie wystawiony dokument sprzedaży obejmujący towary podlegające mechanizmowi podzielonej płatności, z datą sprzedaży po 31.10.2019 r. na kontrahenta, na karcie, którego wybrano parametr **Podatnikiem jest Nabywca**, przy zapisaniu dokumentu zostanie wyświetlony komunikat: „*Dokument zawiera pozycje*”

podlegające mechanizmowi podzielonej płatności, a nie ustalono na nim właściwego rodzaju transakcji. Czy dokonać zmiany rodzaju transakcji?” Odpowiedzi: TAK/NIE.

- Tak – nastąpi zmiana rodzaj z Transakcji Podatnikiem jest Nabywca na Kraj
- Nie - zostanie pozostawiony rodzaj transakcji ustawienie Podatnikiem jest nabywca.

Jeżeli wartość dokumentu będzie równa lub większa niż 15.000,00 PLN i pozostałe warunki będą spełnione, ale przynajmniej jedna płatność będzie miała formę powiązaną z rejestrem innym niż bank, wówczas przed zapisaniem dokumentu zostanie wyświetlony komunikat: „Dokument przekracza wartość 15.000,00 PLN, jednak nie wszystkie płatności mają ustawiony rejestr bankowy. Czy chcesz dokonać zmiany?” Jeżeli użytkownik wybierze opcję tak, system przeniesie go na zakładkę **[Płatności]**, z poziomu, której będzie mógł wybrać płatność i wskazać na niej rejestr bankowy.

1.1.11 Współpraca z innymi aplikacjami

1.1.11.1 ECOD

Informacja o konieczności zastosowania mechanizmu podzielonej płatności będzie przesyłana w komunikacie INVOICE w nowym polu <PaymentInformation>, które zostało dodane w sekcji <Invoice-Header>. Informacja ta będzie uzupełniana dla faktur i korekt, które mają zaznaczony parametr **Podzielona płatność (MPP)** na zakładce **[Płatności]**.

1.1.11.2 Comarch Mobile Sprzedaż

Na fakturach oraz dokumentach WZ z płatnościami wystawianych w aplikacji *Comarch Mobile* możliwe będzie ustalenie parametru **Podzielona płatność (MPP)**. Informacja o zaznaczonym parametrze będzie przekazywana podczas synchronizacji i zapisywana na zaimportowanych dokumentach.

1.1.12 Zapłata mechanizmem podzielonej płatności – komunikat zbiorczy MPP

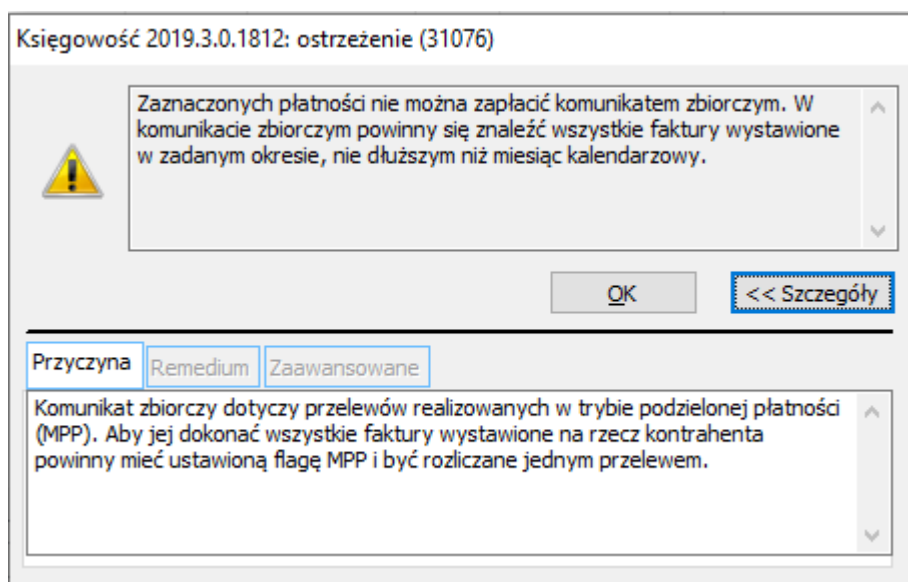
Ustawa o VAT dopuszcza realizowanie zleceń w mechanizmie podzielonej płatności za pomocą komunikatu zbiorczego. W takim przypadku komunikat przelewu będzie musiał obejmować wszystkie faktury otrzymane przez podatnika w danym okresie od jednego dostawcy i zawierać całą kwotę podatku VAT wykazanego na tych otrzymanych fakturach. Okres ten nie może być krótszy niż jeden dzień i dłuższy niż jeden miesiąc.

Na paczkach przelewów wprowadzono dodatkową kolumnę **MPP** informującą o tym, czy dana płatność ma być realizowana w trybie podzielonej płatności. Zaznaczenie lub odznaczenie wartości na paczce powoduje analogiczną zmianę na źródłowym dokumencie.

Lp	Numer	Numer dokumentu	Podmiot(+)	Termin	Kwota przelewu	Waluta	Tytuł przelewu	MPP	Rachunek
1	FZ-33/19	fz33	COMARCH	2019-10-15	18 914,94	PLN	fz33	<input type="checkbox"/>	6 1240 6292 1788 0010 3948 4630
2	FZ-36/19	fz36	K1	2019-10-16	861,00	PLN	fz36	<input checked="" type="checkbox"/>	1 1020 1156 5585 8500 0558 8887
3	FZ-37/19	fz37	K1	2019-10-16	615,00	PLN	fz37	<input checked="" type="checkbox"/>	1 1020 1156 5585 8500 0558 8887
4	FZ-38/19	fz38	K1	2019-10-16	246,00	PLN	fz38	<input checked="" type="checkbox"/>	1 1020 1156 5585 8500 0558 8887

Rys 5. Komunikat zbiorczy MPP

W przypadku grupowania takich płatności system sprawdza, czy nie istnieją inne dokumenty wystawione w okresie, który pokrywa się z realizowanym zobowiązaniem. Jeśli tak, grupowanie nie dojdzie do skutku, o czym użytkownik zostanie powiadomiony stosownym komunikatem.



Rys 6. Informacja o braku możliwości zgrupowania

Jeśli grupowanie się powiedzie, to w tytule przelewu, w znacznikach /INV/ zamiast numeru faktury będzie wskazany zakres dat np. 05.10-16.10.2019.

1.1.13 Zmiany w Rejestrach VAT

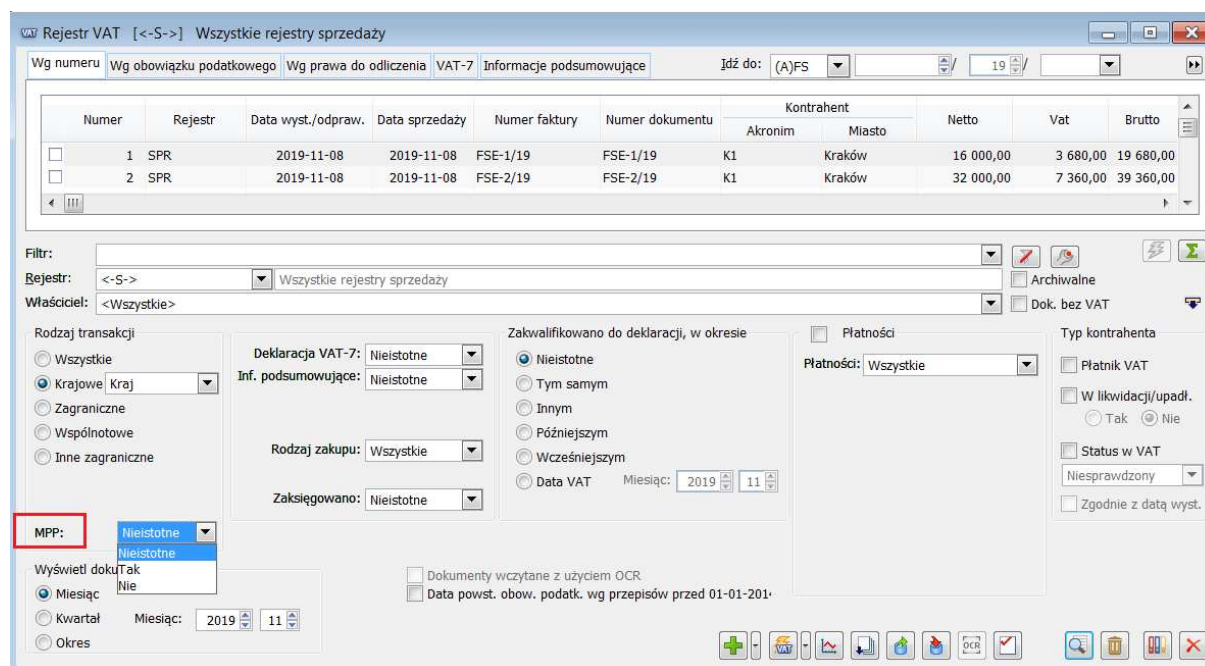
W oknie Rejestry VAT, zarówno dla rejestrów VAT typu Zakup jak i Sprzedaż dodano parametr **MPP**, który pozwala na wyfiltrowanie rekordów tabeli VAT powiązanych z dokumentami, które w nagłówku, tj. na zakładce **[Płatności]** mają wybrany parametr **MPP**.

Parametr uaktywniany jest dla transakcji krajowych. W ramach parametru dostępne są trzy wartości:

- Nieistotne – prezentacja pozycji tabeli VAT dokumentu, na którym wybrano lub nie wybrano parametru **Podzielona płatność (MPP)**
- Tak – prezentacja pozycji tabeli VAT dokumentu, na którym wybrano parametr **Podzielona płatność (MPP)**
- Nie - prezentacja pozycji tabeli VAT dokumentu, na którym nie wybrano parametru **Podzielona płatność (MPP)**

Modyfikacji uległy wydruki rejestrów VAT reagujących na parametry listy oraz tzw. Parametryzowane.

Parametr będzie przydatny w celach kontrolnych, przy sporządzaniu deklaracji VAT-7 na nowych formularzach VAT-7(20), VAT-7K(14), które zaczną obowiązywać w rozliczeniu za miesiąc 11/2019 r. Na formularzach pojawi się pole z parametrem, który będzie trzeba zaznaczyć, jeżeli w okresie rozliczeniowym wystawiono faktury objęte obligatoryjnie mechanizmem podzielonej płatności. Nowe formularze deklaracji VAT-7 zostaną udostępnione w HF do wersji 2019.3.



Rys 7. Rejestr VAT, nowy parametr MPP

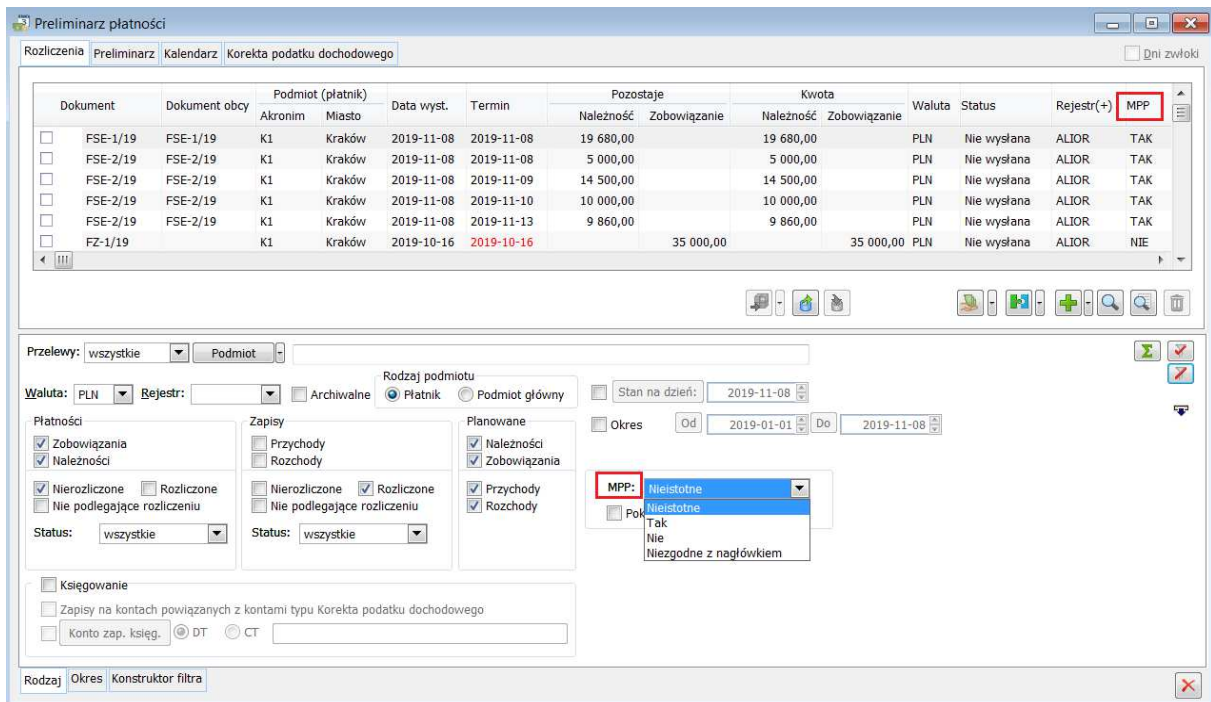
1.1.14 Zmiany w Preliminarzu płatności

Na preliminarzu płatności nazwę parametru **Split payment** zmieniono na **MPP**. W ramach parametru, oprócz trzech istniejących wartości dodano czwartą, o nazwie „Niezgodne z nagłówkiem”. Wartość ta zwraca płatności, na których nie wybrano parametru **Podzielona płatność (MPP)**, a które są powiązane z dokumentem, na którym wybrano parametr „Podzielona płatność (MPP)” - tego rodzaju konfiguracja parametrów może mieć miejsce w przypadku, gdy będzie istniało kilka płatności z zaznaczonym i niezaznaczonym parametrem **Podzielona płatność (MPP)**.

Na zakładkach **[Rozliczenia]** i **[Preliminarz]** dodano nową kolumnę MPP, w której wyświetlona jest informacja „Tak” w przypadku, gdy na płatności wybrano parametr **Podzielona płatność (MPP)** lub „Nie” jeżeli parametru nie wybrano.

Nowa kolumna została uwzględniona w eksporcie do Excela. Nie została natomiast ujęta na wydrukach, z uwagi na obecną ilość kolumn.

Drobnej zmianie uległy wydruki udostępnione z poziomu preliminarza płatności. W nagłówku prezentowany jest filtr „MPP”.

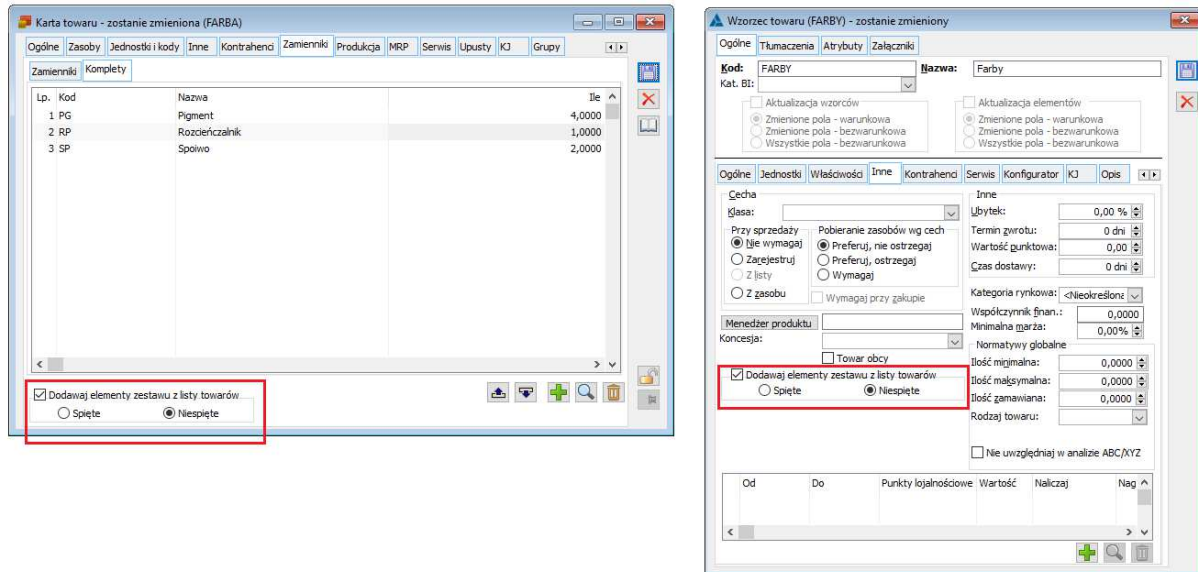


Rys 8. Preliminarz płatności, parametr MPP

1.2 Zestawy - dodawanie elementów niespiętych na dokument

Dotychczasowa funkcjonalność dodawania elementów na dokumenty przy użyciu zestawu została wzbogacona o możliwość ich dodawania jako elementów niespiętych w zestaw. Przy użyciu tej opcji Użytkownik korzysta z zestawu jedynie jak z „przepisu” na listę elementów. Tak dodane elementy dokumentu nie wskazują już na zestaw, a dalsza praca na nich odbywa się zwyczajowo, jakby były one dodawane w zwykłym trybie. Na tak dodawanych pozycjach System ustala standardowe warunki handlowe (cenę początkową, rabaty, promocje) jak dla pozycji dodawanych pojedynczo, promocje zdefiniowane na takie zestawy nie są naliczane.

Na zakładce **[Zamienniki/Komplety]** karty towaru oprócz dotychczasowego parametru **Dodawaj elementy zestawu z listy towarów** udostępniona została opcje: **Spięte**, **Niespięte**, decydujące o tym, w jaki sposób składniki zestawu mają zostać dodane na dokument. Stosowny parametr oraz jego opcje dodatkowe zostały dodane również na zakładce **[Inne]** wzorca towaru. Przy jego użyciu Użytkownik może zaktualizować ustawienie parametru/opcji na grupach podrzędnych i/lub towarach.



Rys 9. Parametryzacja dodawanie składników zestawu na dokument na karcie i wzorcu towaru

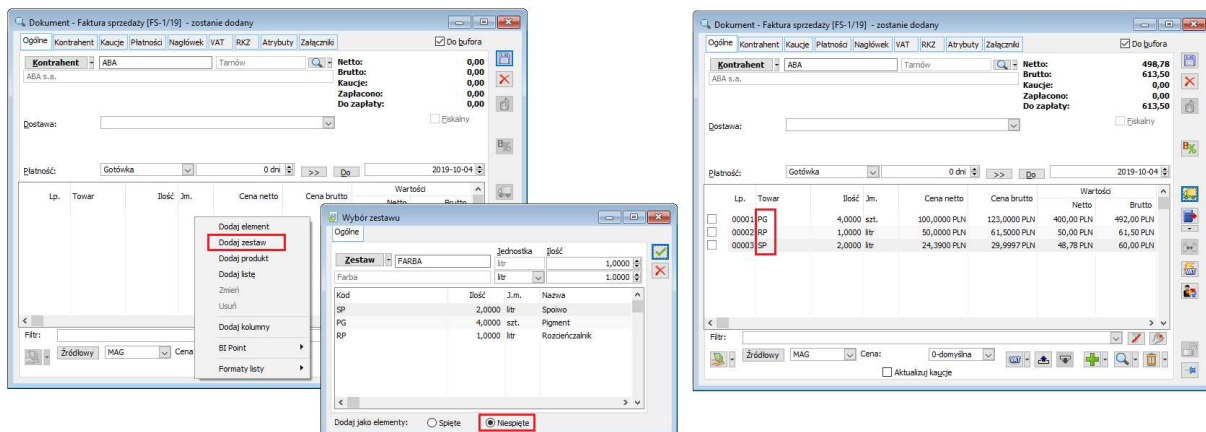
Z ww. funkcjonalności dodawania składników niespiętych w zestaw można korzystać zarówno podczas dodawania pozycji za pomocą opcji **Dodaj zestaw**, jak i podczas operacji **Dodaj listę**. Powyższe zostało obsługane na ofertach, zamówieniach i dokumentach handlowych.

1.2.1 Zmiana w obsłudze opcji Dodaj zestaw

Na formatce **Zestawu** dodawanego na dokument udostępnione zostały stosowne opcje, decydujący o tym, czy dodawane na dokument elementy zestawu mają na ten zestaw wskazywać, czy też mają zostać dodane jako elementy niezwiązane. Ich domyślne ustawienie zależy od opcji, za pomocą której Użytkownik wprowadza zestaw na formularz:

- Jeżeli zestaw wprowadzany jest poprzez podanie jego kodu lub poprzez wybór opcją „Dodaj z listy towarów”, wówczas parametr jest ustawiany jest na podstawie karty tego zestawu
- Jeżeli zestaw wprowadzany jest przy użyciu operacji „Dodaj z listy zestawów”, wówczas ustawiana jest opcja **Spięte**, dzięki czemu na dodawanych składnikach zestawu zostaną naliczone promocje zdefiniowane dla tego zestawu

Przed dodaniem składników na dokument Użytkownik może ww. opcję zmienić.



Rys 10. Dodawanie elementów niespiętych na podstawie zestawu

1.2.2 Zmiana obsługi zestawów podczas operacji Dodaj listę

Na dotychczasowych wersjach Systemu, zachowanie Systemu podczas operacji Dodaj listę wykonywanej dla kart typu zestaw zależało od ustawienia parametru **Dodawaj elementy zestawu z listy towarów** na karcie takiego zestawu. Dla zestawów z włączonym parametrem na dokument były dodawane jego składniki, dla zestawów z wyłączonym parametrem zaś dodawana była karta tego zestawu.

W wersji 2019.3 ww. zasada została zachowana, z tym, że dodatkowo System honoruje opisane powyżej opcje: **Spięte**, **Niespięte**, dodając składniki z zestawu jako elementy wskazujące na zestaw lub jako elementy niespięte w zestaw.

1.3 Zmiany w zakresie kodów CN towarów

Ustawa z 9 sierpnia 2019 r. o zmianie ustawy o podatku od towarów i usług oraz niektórych innych ustaw, wprowadza nową matrycę stawek VAT, opartą na kodach CN Nomenklatury Scalonej dla towarów oraz na symbolach PKWiU 2015 dla usług. Zmiany w tym zakresie wchodzi w życie z dniem 1 kwietnia 2020 r. W wersji 2019.3 Systemu wprowadzone zostały niżej opisane zmiany w zakresie kodów CN. Znacznie bogatsza funkcjonalność w tym zakresie planowana jest do wersji 2020.0.

1.3.1 Zmiany na formacie kodu CN

Na formacie kodu CN wprowadzono poniższe zmiany:

Formatowanie kodu CN

Aby poprawić czytelności kodów CN wprowadzona została ich odpowiednia wizualizacja tj. prezentowane są one zarówno na formacie, jak i na liście w formacie zgodnym z formatem powszechnie stosowanym, publikowanym tj. w podziale na poszczególne sekcje numeru (4, 2, 2). Zmiana została również zasada wprowadzania numeru kodu: odtąd dane wprowadzane są od lewej, uzupełniane przez System zerami.

Stawka VAT na kodzie CN

Na formacie kodu CN udostępniona została kontrolka ze stawką VAT i jej statusem.



Uwaga: W wersji 2019.3 stawka VAT pełni jedynie rolę informacyjną, w konwersji ustalana jest na poziomie 0%, przy czym Użytkownik może ją stosownie zmienić. W wersji 2020.0 planowane jest udostępnienie operacji seryjnej zmiany stawki VAT na kodach CN, ustalanie stawki VAT towaru na

podstawie przypisywanego do niego kodu PCN oraz aktualizacja stawek VAT towarów w oparciu o stawki na kodach CN.

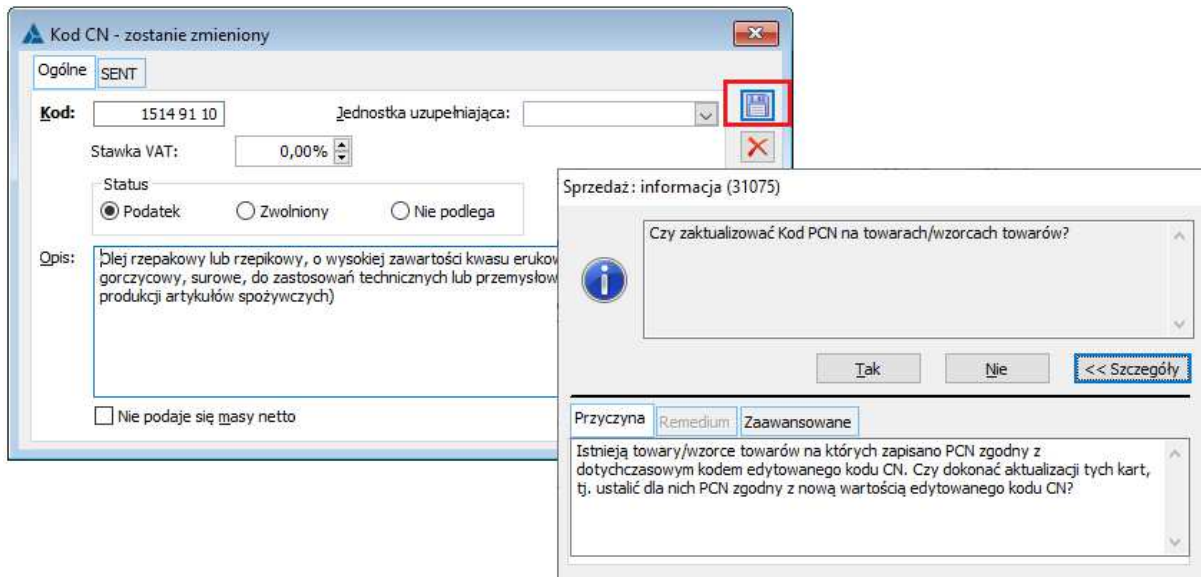
➤ Dłuższy Opis kodu CN

Wydłużono stosownie Opis kodu CN, umożliwiając wprowadzenie w nim pełnej nazwy opisowej towaru według klasyfikacji nomenklatury scalonej.

Rys 11. Zmiany na formacie kodu CN: formatowanie kodu, stawka VAT oraz wydłużona kontrolka Opis

1.3.2 Aktualizacja kodów PCN towarów po zmianie kodu CN

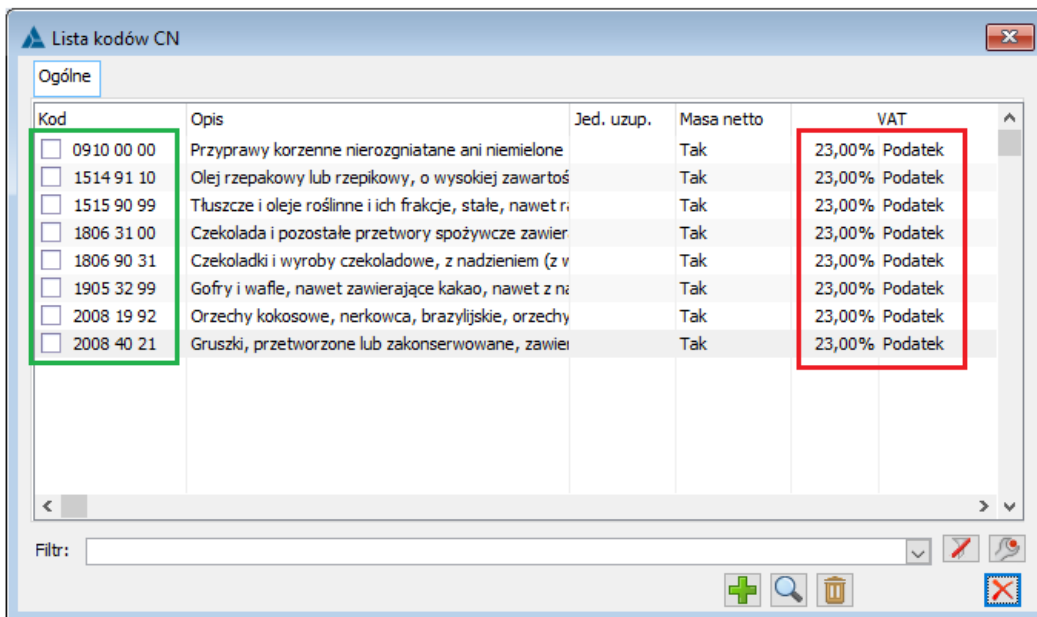
Obsłużona została opcjonalna, tj. warunkowana potwierdzeniem przez Użytkownika aktualizacja kodów PCN na kartach towarowych i wzorcach towarowych podczas zmiany kodu CN. Na tych towarach/wzorcach, które mają przypisaną dotychczasową wartość kodu CN System ustali nowy kod PCN, na podstawie nowego, zmienionego przez Użytkownika kodu CN. Funkcjonalność dedykowana jest dla przypadków, kiedy to Użytkownik zdefiniował błędny kod CN, a następnie przypisał go do kart towaru. Po stwierdzeniu pomyłki wystarczy, aby poprawił kod CN i zaakceptował pytanie o aktualizację kart towarowych, aby naprawić swój błąd.



Rys 12. Aktualizacja kodów PCN towarów po zmianie kodu CN

1.3.3 Zmiany na liście kodów CN

Lista kodów CN została wzbogacona o kolumnę ze stawką i flagą VAT zdefiniowaną na poszczególnych kodach. Dokonano zmiany formatowania kolumny Kod i obsłużono multiselect na liście.



Rys 13. Zmiany na liście kodów CN

1.4 Inne zmiany

1.4.1 Poprawki dla umów z pozycjami towarowymi

W zakresie funkcjonalności umów z pozycjami towarowymi dokonano szeregu poprawek:

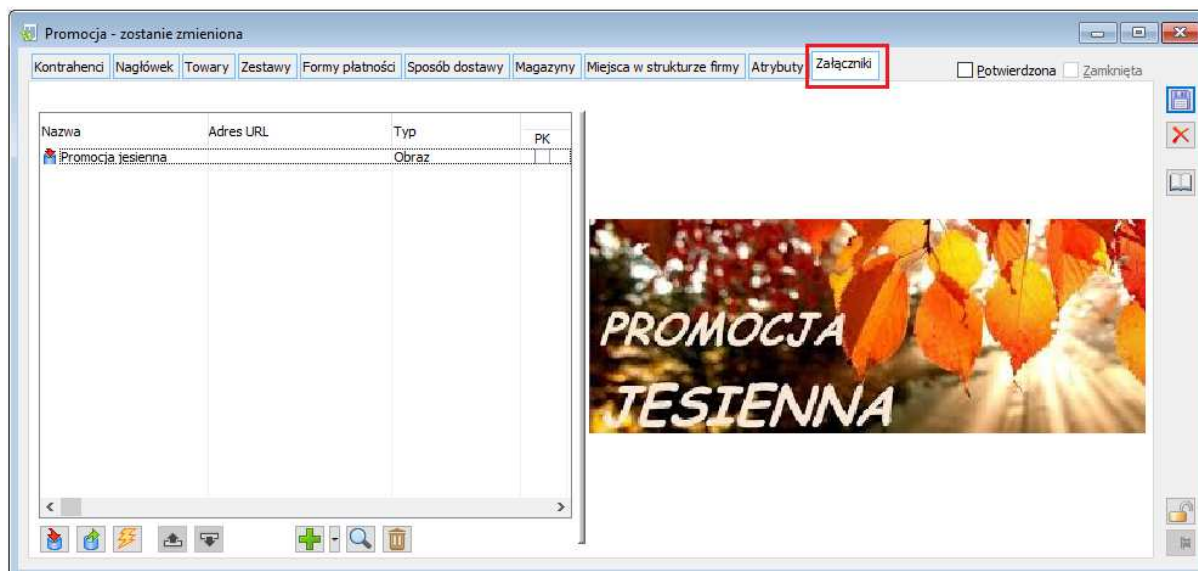
- Umożliwiono sortowanie po większości kolumn oraz dodawanie własnych kolumn na liście umów;
- Umożliwiono generowanie ZZ oraz ZW do umów sprzedażowych niezależnie od licencji na moduł CRM;
- Obsłużono poprawne pobieranie promocji przy ustawianiu/zmianie kontrahenta na umowie, zależnie od wyboru operatora w oknie zmiany kontrahenta (pobierać lub nie pobierać);
- Obsłużono zachowanie stałej ceny wynikającej z promocji:
 - ▣ Przy wystawianiu aneksu do umowy cena jest pobierana z umowy źródłowej;
 - ▣ Przy zmianie ilości na pozycji umowy/aneksu cena jest zachowywana;
- Poprawiono ukrywanie cen zakupu na umowach dla użytkowników bez stosownego uprawnienia (parametr **Widzi ceny zakupu** na karcie operatora).



Uwaga: Dla operatora bez dostępu do cen zakupu na liście umów nie będą wyświetlane wartości dla umów zakupowych z pozycjami towarowymi. W bazach po konwersji w miejscach tych będą wyświetlane zera. Dopiero przywrócenie domyślnego formatu listy sprawi, że w miejscach tych będzie pusto. Pozwoli to jednoznacznie odróżnić umowy zakupowe (z ukrytymi wartościami) od sprzedażowych umów 'zerowych' (których wartość przypisaną pozycji jest równa 0,00).

1.4.2 Obsługa załączników na promocji

Na formacie promocji udostępniona została i standardowo obsługiwana zakładka **[Załączniki]**.



Rys 14. Zakładka [Załączniki] na formacie promocji

1.4.3 Zmiany we współpracy z ECOD (dla Castoramy)

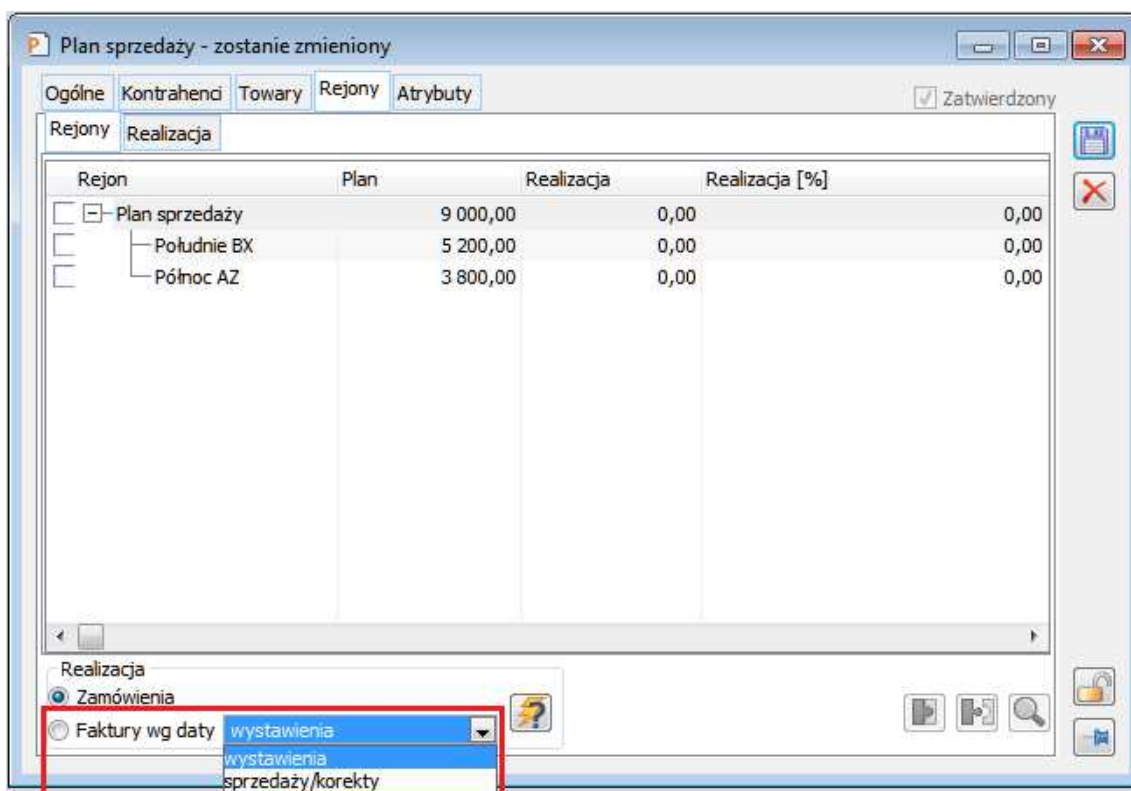
Zmiany ergonomiczne we współpracy z ECOD dla naszego klienta zostały opisane w rozdziale 6.1 Dostosowanie współpracy z ECOD do wymagań Castoramy.

2 CRM

2.1 Parametryzacja wyliczania realizacji planu sprzedażowego

Dotychczas wyliczanie realizacji planów sprzedaży odbywało się w oparciu o datę **wystawienia dokumentu** faktury lub zamówienia. Od wersji 2019.3 umożliwiono wyliczanie realizacji również **wg daty sprzedaży/korekty**. Niniejsze dotyczy tylko faktur, ponieważ na zamówieniach nie ma takiego rozróżnienia dat.

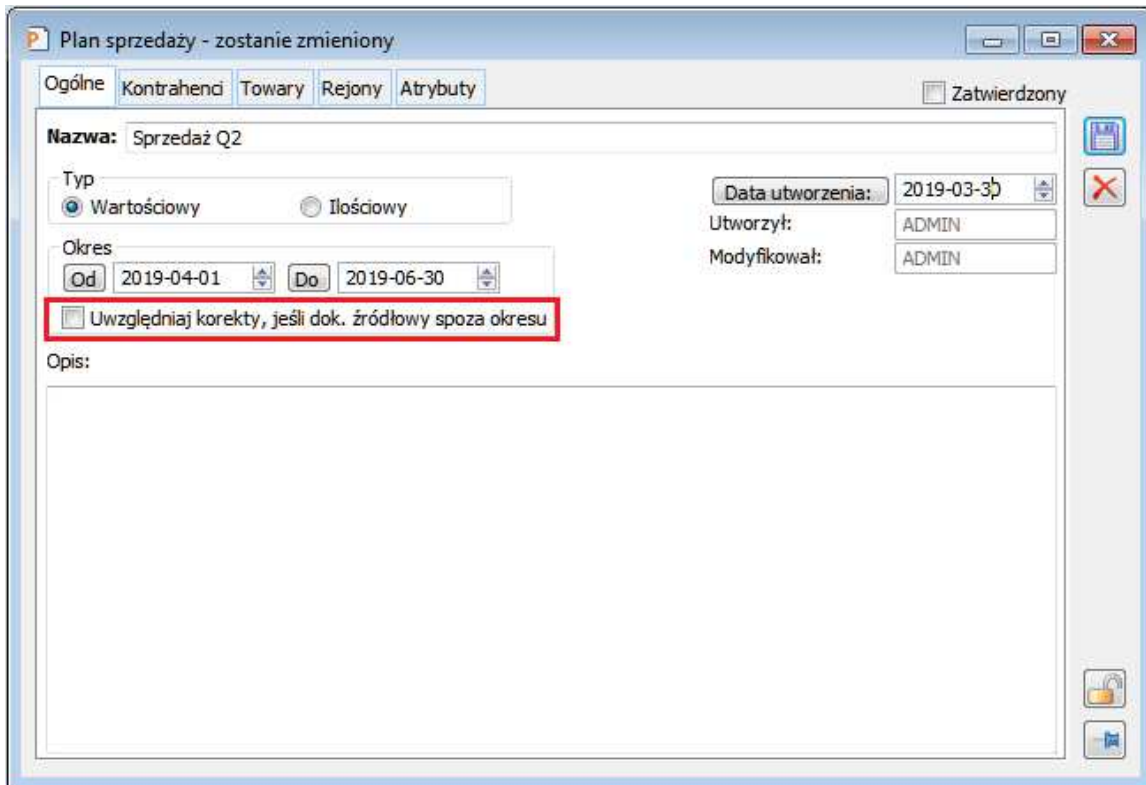
Zmiana ustawienia rodzaju dat jest możliwa na oknie planu sprzedaży na zakładce **[Rejony]**. Zgodnie z dotychczasową funkcjonalnością ustawienie jest aktywne po zatwierdzeniu planu sprzedaży, a jego zmiana powoduje konieczność przeliczenia realizacji (widoczny znak zapytania na przycisku **Wylicz realizację planu**).



Rys 15. Możliwość zmiany rodzaju dat dla faktur uwzględnianych w wyliczeniach realizacji planu sprzedaży

Dodatkowo umożliwiono uwzględnianie w realizacji planu sprzedaży korekt faktur, dla których data wystawienia dokumentu źródłowego jest spoza okresu planu. Aby możliwe było wyliczanie stopnia realizacji w oparciu o dotychczasową (bez takich korekt) i nową metodę (z ich uwzględnieniem), na zakładce **[Ogólne]** został dodany nowy parametr na planie sprzedaży **Uwzględniaj korekty, jeśli dokument źródłowy spoza okresu**. Po jego zaznaczeniu uwzględniane będą wszystkie korekty, których data wystawienia lub data korekty zawiera się w okresie ustawionym na planie. Nie będzie tu miała znaczenia data dokumentu źródłowego dla korekty.

Parametr jest aktywny do czasu zatwierdzenia planu sprzedaży.



Rys 16. Parametr decydujący o uwzględnianiu korekt w realizacji planu sprzedaży, zależnie od daty dokumentu źródłowego

Wpływ ustawienia poszczególnych opcji na sposób wyliczania realizacji planu dla dokumentów faktur i ich korekt przedstawia tabelka:

Parametr 'Uwzględniaj korekty, jeśli dok. źródłowy spoza okresu'	Faktury wg daty wystawienia	Faktury wg daty sprzedaży/korekty
Zaznaczony	W realizacji uwzględniane są faktury i wszystkie korekty faktur, których data wystawienia mieści się w okresie z planu.	W realizacji uwzględniane są: faktury, których data sprzedaży oraz wszystkie korekty faktur, których data korekty mieści się w okresie z planu.
Nie zaznaczony	W realizacji uwzględniane są faktury, których data wystawienia mieści się w okresie z planu oraz korekty, do tych faktur wystawione również w tym okresie. Brak uwzględniania korekt faktur, których data wystawienia dokumentu źródłowego (czyli pierwotnej faktury, w przypadku wielu korekt) jest poza okresem z planu.	W realizacji uwzględniane są faktury, których data sprzedaży mieści się w okresie z planu oraz korekty, do tych faktur, dla których data korekty mieści się w tym okresie. Brak uwzględniania korekt faktur, których data sprzedaży dla dokumentu źródłowego (czyli pierwotnej faktury, w przypadku wielu korekt) jest poza okresem z planu.

3 Produkcja

3.1 Kreator BOM


3.1.1 Opis funkcjonalności

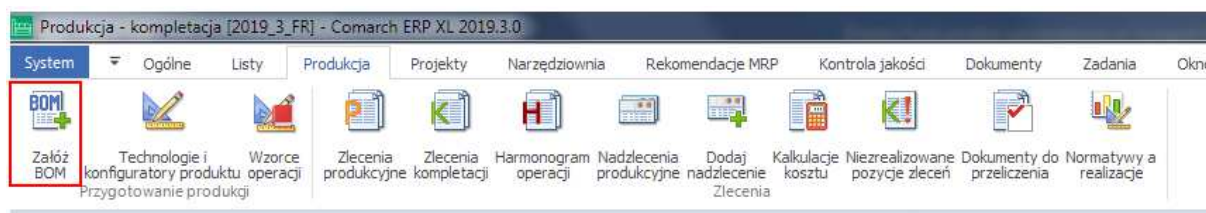
Kreator BOM to narzędzie umożliwiające rejestrowanie technologii składających się z jednej operacji. Budowanie takiej technologii odbywa się poprzez wskazanie wyrobu, dla którego będzie rejestrowana i zdefiniowanie struktury materiałowej. Pozostałe parametry zostaną uzupełnione automatycznie domyślnymi wartościami, niezbędnymi do tego, aby można było na tak zdefiniowanej technologii pracować.

Definiowanie technologii za pomocą kreatora odbywa się w trzech krokach:

- ☑ Krok 1 – wskazanie wyrobu
- ☑ Krok 2 – wskazanie materiałów, z których powstanie wyrób
- ☑ Krok 3 – zakończenie pracy z kreatorem - powstaje technologia

W górnej części okna kreatora znajduje się informacja o tym, w którym kroku kreatora się znajdujemy.

Aby uruchomić kreatora należy wybrać przycisk **Założ BOM**, na ribbonie modułu: produkcyjnego (Rys 17) lub przycisk:  **Założ BOM** na liście technologii.



Rys 17. Przycisk: Założ BOM, uruchamiający Kreator BOM z poziomu ribbona modułu: Produkcja

3.1.2 Krok 1 kreatora – wskazanie wyrobu

W pierwszym kroku kreatora wskazujemy wyrób, dla którego będziemy budowali strukturę materiałową. W tym kroku możemy też wskazać magazyn, na jaki wyrób będzie miał zostać wysłany. Będzie można tu również zdecydować o dalszym wykorzystaniu tego wyrobu, czyli czy będzie mógł być wykorzystywany w innych technologiach jako półprodukt (decyduje o tym parametr **Dalsze wykorzystanie – dowolne**).

Po wskazaniu wyrobu możemy przejść do następnego kroku – naciskając przycisk **Dalej** lub klawisz **<Enter>** na klawiaturze.



Uwaga: Możliwe jest budowanie struktury materiałowej bez wskazania wyrobu. Będzie on mógł zostać dodany później – już na technologii. Aby stworzyć taką strukturę materiałową, wystarczy w Kroku 1 nacisnąć przycisk: **Dalej** i zbudować strukturę materiałową na kolejnych dwóch ekranach (Krok 2 i Krok 3).

The screenshot shows a software window titled "Zalóż BOM" with a sub-tab "Krok 1 - Dodawanie wyrobu". The interface is divided into three steps: "Krok 1: Dodawanie wyrobu" (highlighted in blue), "Krok 2: Dodawanie materiałów", and "Krok 3: Zatwierdzanie technologii".

In Step 1, there is a "Wybierz wyrób" button. To its right, a text field contains "SM 'BARTEK'", and another text field contains "Stolik montażowy 'Bartek'". Below this, there is a label "Ilość:" followed by a numeric input field with "1,0000" and a unit dropdown menu set to "szt.". A "Magazyn" button is followed by a dropdown menu showing "MAG". At the bottom of the form, there is a checked checkbox labeled "Dalsze wykorzystanie - dowolne". A "Dalej" button is located in the bottom right corner of the window.

Rys 18. Kreator BOM – Krok 1: Wskazywanie wyrobu gotowego

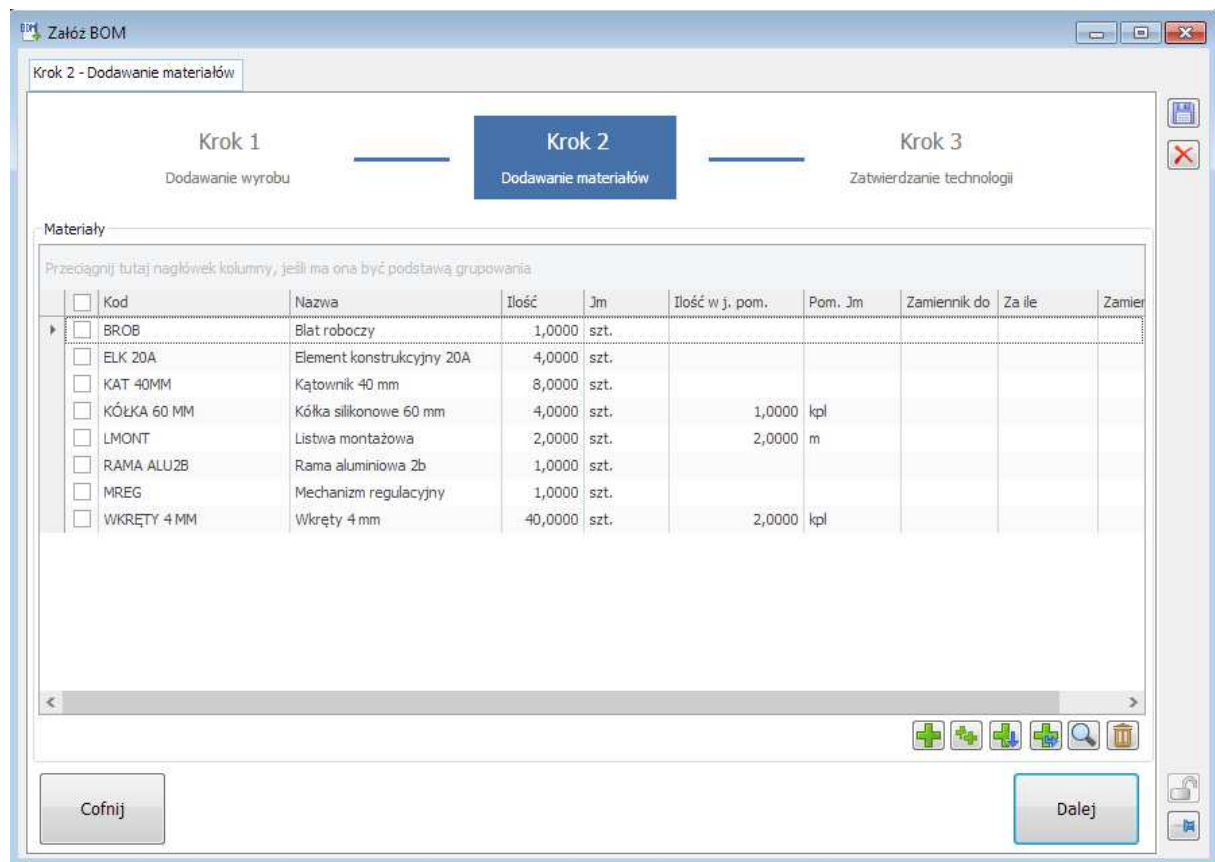
3.1.3 Krok 2 kreatora – zbudowanie struktury materiałowej

W drugim kroku kreatora dodajemy listę materiałów potrzebnych do jego wytworzenia. Możemy w tym celu wykorzystać te same funkcje, które znane są już z zakładki **[BOM]**, w oknie technologii produkcji.

Możemy zatem:

- ☑ dodawać materiały z listy materiałów
- ☑ dodawać materiały - półprodukty,
- ☑ dodawać do materiałów zamienniki

Po wskazaniu struktury materiałowej naciskamy przycisk **Dalej**, aby zakończyć budowanie BOM.



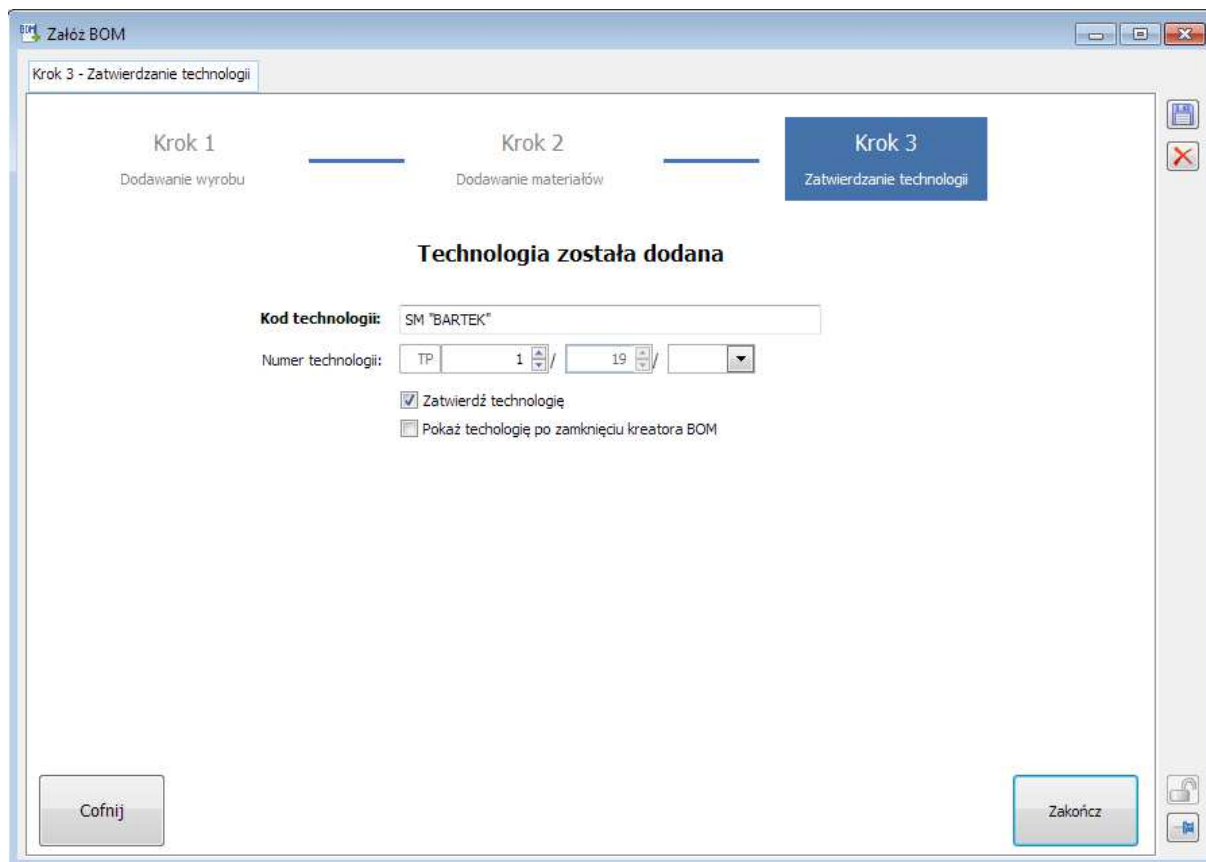
Rys 19. Kreator BOM – Krok 2: Dodawanie materiałów

3.1.4 Krok 3 kreatora – zakończenie pracy z kreatorem

W kroku 3 następuje zatwierdzenie wprowadzonych dotychczas danych. Widzimy tu kod technologii, który domyślnie podpowiada się na podstawie kodu wyrobu gotowego, wskazanego w Kroku 1. Na ekranie pojawią się również dwa parametry:

- **Zatwierdź technologię** – parametr domyślnie jest zaznaczony i powoduje, że utworzona technologia będzie zatwierdzona, czyli będzie można w oparciu o nią planować i realizować zlecenie produkcyjne.
- **Pokaż technologię po zamknięciu kreatora BOM** – jeśli parametr ten zostanie zaznaczony, wtedy po naciśnięciu przycisku **Zakończ**, zostanie wyświetlone okno zbudowanej właśnie technologii w trybie do edycji.

Po naciśnięciu przycisku **Zakończ**, okno kreatora zostanie zamknięte, a nowa technologia zostanie dodana do listy technologii. Na nowej technologii zostanie automatycznie dodana operacja, do której przypisane będą materiały i wyrób zdefiniowane w kreatorze BOM.



Rys 20. Kreator BOM – krok 3: Zakończenie pracy z kreatorem i dodanie technologii

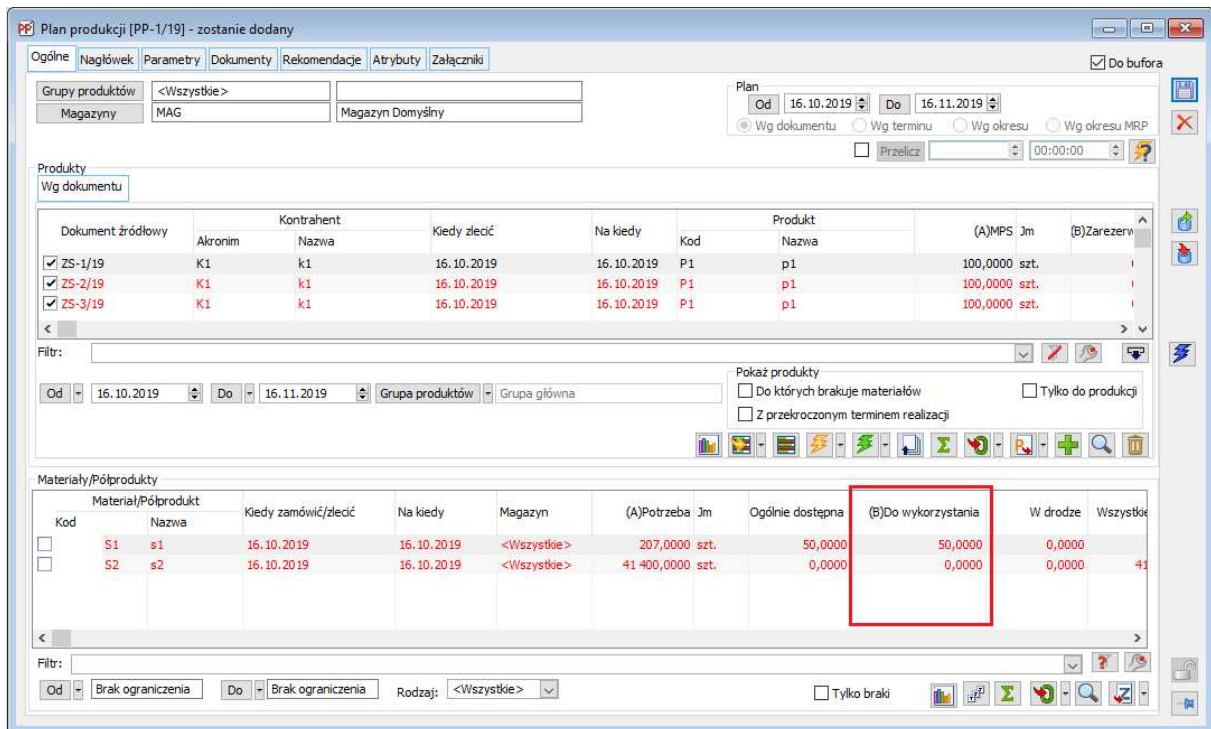
3.2 Inne zmiany

3.2.1 Zmiany na Planie produkcji

Na Planie produkcji, w sekcji *Materiały/Półprodukty*, dodana została nowa kolumna **(B)Do wykorzystania**, w której prezentowana jest ilość, jaka może być wykorzystana do pokrycia danej potrzeby materiałowej, w określonym terminie. Przykładowo, jeśli w danym terminie, wg prognozy, mamy dostępnych 100 szt. półproduktu, a potrzebujemy pobrać 50 szt. tego półproduktu, wówczas w kolumnie **(B)Do wykorzystania**, będzie prezentowana ilość 50 szt., jako ilość półproduktu możliwa do pobrania z ogólnie dostępnej ilości w danym terminie.

Dodatkowo zmieniony został sposób obliczania kolumny **Ogólnie dostępna**, znajdującej się również w sekcji *Materiały/Półprodukty*, tak aby uwzględniała ona nową kolumnę: **(B)Do wykorzystania**. W kolejnych rekordach/terminach, ilość w kolumnie: **Ogólnie dostępna**, będzie pomniejszana o ilość **(B)Do wykorzystania** z poprzedniego terminu (poprzedniego rekordu).

Zmienił się także sposób obliczania kolumny **(A-B-C) Brak**. W wyliczeniach kolumny: **Brak**, nie uwzględniamy już kolumny: **Ogólnie dostępna**, natomiast uwzględniamy nową kolumnę: **(B)Do wykorzystania**.



Plan produkcji [PP-1/19] - zostanie dodany

Ogólne Nagłówek Parametry Dokumenty Rekomendacje Atrybuty Załączniki

Grupy produktów: <Wszystkie> | Magazyny: MAG | Magazyn Domyślny

Plan: Od 16.10.2019 Do 16.11.2019

Wg dokumentu Wg terminu Wg okresu Wg okresu MRP

Przelicz 00:00:00

Produkty

Dokument źródłowy	Akronim	Kontrahent Nazwa	Kiedy zlecić	Na kiedy	Kod	Produkt Nazwa	(A)MPS Jm	(B)Zarezerw
<input checked="" type="checkbox"/>	ZS-1/19	K1	k1	16.10.2019	16.10.2019	P1	p1	100,0000 szt.
<input checked="" type="checkbox"/>	ZS-2/19	K1	k1	16.10.2019	16.10.2019	P1	p1	100,0000 szt.
<input checked="" type="checkbox"/>	ZS-3/19	K1	k1	16.10.2019	16.10.2019	P1	p1	100,0000 szt.

Filtr: []

Od 16.10.2019 Do 16.11.2019 Grupa produktów: [] Grupa główna

Pokaż produkty

Do których brakuje materiałów Tylko do produkcji

Z przekroczonym terminem realizacji

Materiały/Półprodukty

Kod	Material/Półprodukt Nazwa	Kiedy zamówić/zlecić	Na kiedy	Magazyn	(A)Potrzeba Jm	Ogólnie dostępna	(B)Do wykorzystania	W drodze	Wszystkie
<input type="checkbox"/>	S1 s1	16.10.2019	16.10.2019	<Wszystkie>	207,0000 szt.	50,0000	50,0000	0,0000	
<input type="checkbox"/>	S2 s2	16.10.2019	16.10.2019	<Wszystkie>	41 400,0000 szt.	0,0000	0,0000	0,0000	41

Filtr: []

Od Brak ograniczenia Do Brak ograniczenia Rodzaj: <Wszystkie>

Tylko braki

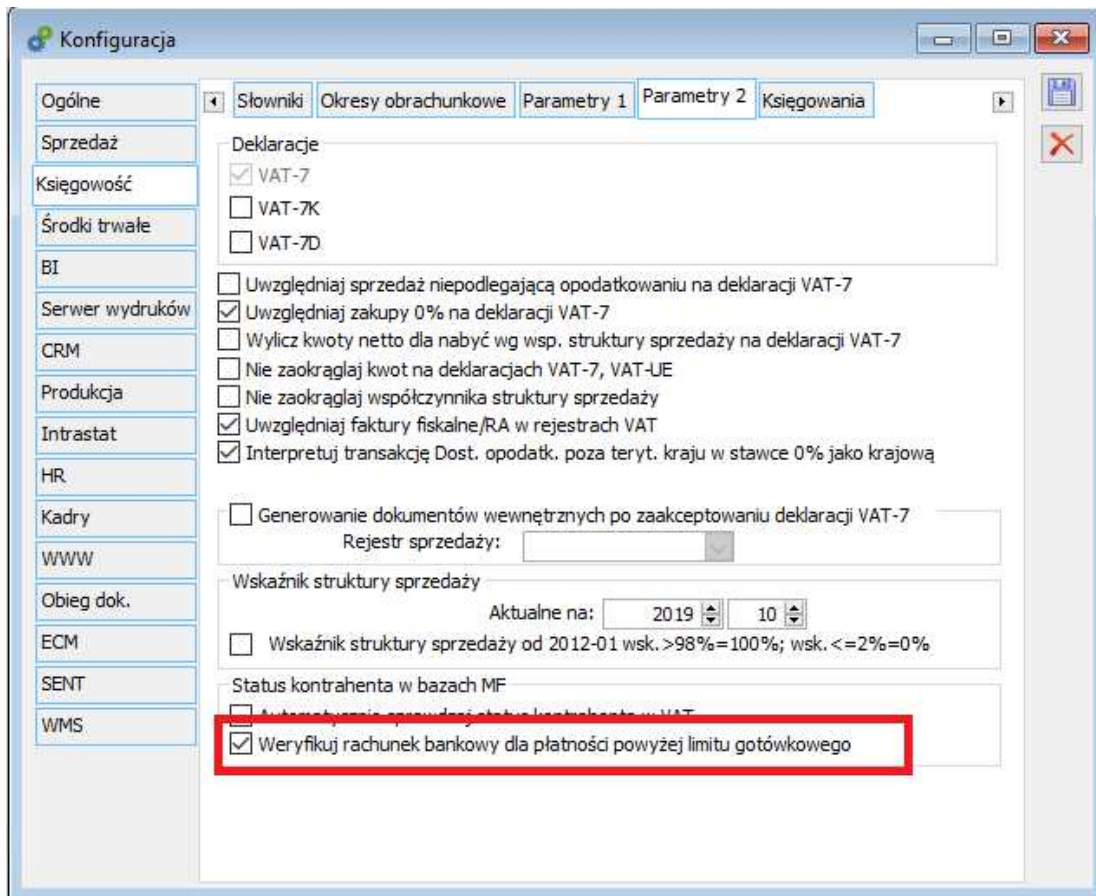
Rys 21. Kolumna: (B) Do wykorzystania- informacja o ilości, jaka może być wykorzystana do pokrycia danej potrzeby materiałowej, w określonym terminie

4 Księgowość

4.1 Biała lista podatników

Od listopada 2019 podatnicy są zobligowani regulować swoje zobowiązania z tytułu transakcji przekraczających wartość 15.000 zł (limit płatności gotówkowej) na rachunek bankowy kontrahenta. Rachunek ten powinien być zgłoszony do Urzędu Skarbowego. W przypadku gdy płatność nie zostanie zrealizowana na znany US rachunek, to od stycznia 2020 r. nie będzie stanowiła ona kosztu uzyskania przychodu.

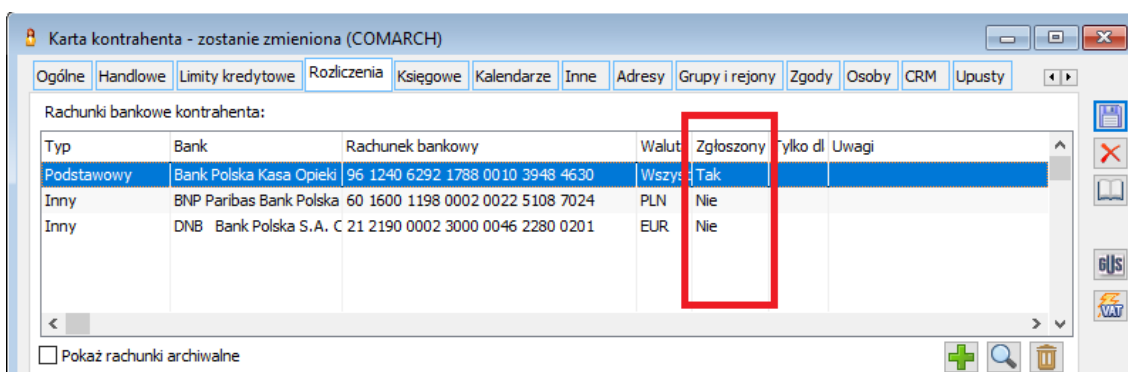
Od wersji Comarch ERP XL 2019.3 system wyposażony jest w mechanizm pozwalający na monitorowanie rachunków bankowych kontrahenta. Uruchomienie weryfikacji uzależnione jest od zaznaczenia parametru **Weryfikuj rachunek bankowy dla płatności powyżej limitu gotówkowego** w *Konfiguracja / Księgowość / Parametry 2*.



Rys 22. Automatyczna weryfikacja rachunków bankowych

4.1.1 Lista rachunków bankowych

Na oknie *Karta kontrahenta* w zakładce **[Rozliczenia]** została dodana kolumna **Zgłoszony**, która zawiera informację, czy dany rachunek bankowy został zgłoszony do Urzędu Skarbowego.



Rys 23. Zgłoszone rachunki bankowe

Każde sprawdzenie rachunku bankowego zostaje zapisane wraz z identyfikatorem zapytania, które może być dowodem w ewentualnym postępowaniu podatkowym.

Zostało rozszerzone działanie przycisku **Sprawdź status podmiotu w VAT** na *Karcie kontrahenta*. Obecnie wywołuje on sprawdzenie podmiotu na tzw. białej liście i oprócz pobrania jego bieżącego statusu pobiera również listę jego zgłoszonych rachunków bankowych.

Rys 24. Sprawdź status podmiotu na karcie kontrahenta



Wskazówka: W przypadku gdy kontrahent jest naszym dostawcą i jego charakterystyka wskazuje, że będziemy mieli u niego przypisany rachunek indywidualny (wirtualny), system nie pobierze jego pozostałych rachunków bankowych. Ma to zapobiec ewentualnym pomyłkom przy realizacji przelewów do dużych dostawców typu Tauron czy PGE.

Na karcie rachunku bankowego został dodany przycisk **Historia**, który umożliwi wyświetlenie listy dotychczasowych zapytań do Ministerstwa Finansów wraz z otrzymanym wynikiem.

Rachunek bankowy kontrahenta (COMARCH)

Ogólne

Konto: PL 96 1240 6292 1788 0010 3948 4630

Bank: Bank Polska Kasa Opieki S.A. O. w Warszawie ul.Towaro NRB

Domyślny rachunek dla rozliczeń

Waluta: Wszystkie Dodaj: ADMIN

Dla adresu

Uwagi:

Zgłoszony do Urzędu Skarbowego Historia

Archiwalny

Rys 25. Historia weryfikacji rachunku bankowego

Historia weryfikacji w bazie podatników VAT rachunku nr96 1240 6292 1788 0010 3948 4630

Ogólne

Nip	Data	Zgłoszony	Identyfikator
6770065406	2019-10-15	Tak	73bc9-857bn1m

Rys 26. Historia weryfikacji rachunku bankowego

Z poziomu listy weryfikacji podatników VAT, można również wywołać żądanie aktualizacji statusu rachunku bankowego na dzień bieżący

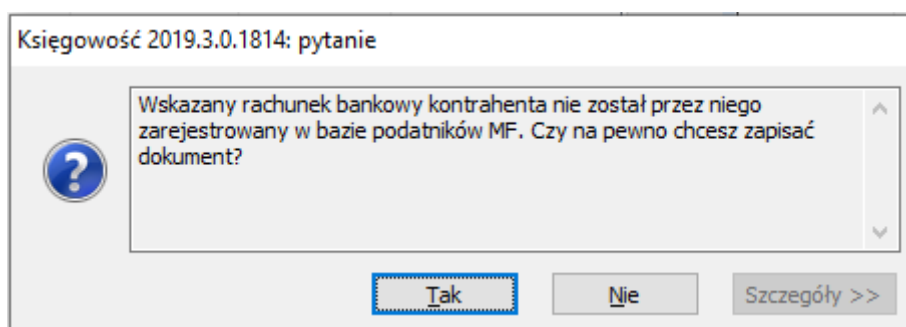
4.1.2 Wystawianie faktury

W momencie zapisu faktury system sprawdza, czy rachunek bankowy, na który będzie realizowana płatność został przez kontrahenta zgłoszony do Urzędu Skarbowego. Weryfikacja taka następuje dla tych dokumentów zakupu, których wartość transakcji przekracza limit gotówkowy (domyślnie 15.000 zł).



Wskazówka: Wartość limitu kontroli określana jest w module Administrator *Słowniki kategorii / Transakcje / Progi dla transakcji gotówkowych*.

W przypadku, gdy ten rachunek nie został zgłoszony lub całe zobowiązanie nie ma być realizowane przelewem, zostaje wyświetlone odpowiednie powiadomienie na ekranie.



Rys 27. Negatywna weryfikacja rachunku podatnika

Po wejściu na okno płatności rachunek, który nie został poprawnie zweryfikowany w bazie podatników, zostaje podświetlony żółtym kolorem.

Rys 28. Ostrzeżenie o niezweryfikowanym rachunku bankowym

Dodatkowo przy samym zapisie dokumentu system upewnia się, czy na pewno chcemy zachować taki dokument.

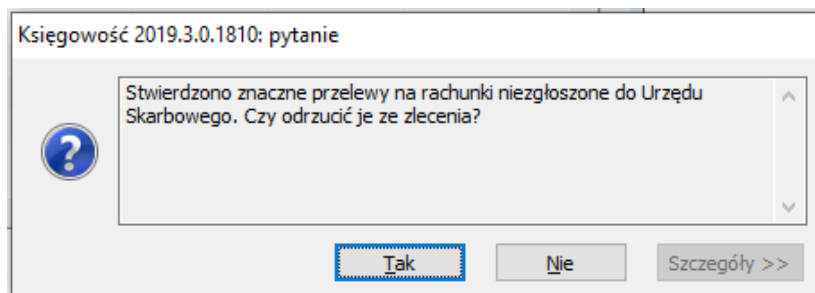
4.1.3 Eksport płatności

Podczas eksportu do banku sprawdzane są wszystkie płatności, których łączna wartość przekroczyła kwotę limitu gotówkowego.

Wynik weryfikacji wyświetlany jest w logu systemowy oraz zapisywany w bazie danych.

Rys 29. Weryfikacja płatności podczas eksportu

W przypadku wystąpienia płatności na niezarejestrowane rachunki, system zaproponuje ich odrzucenie ze zlecenia przelewu.

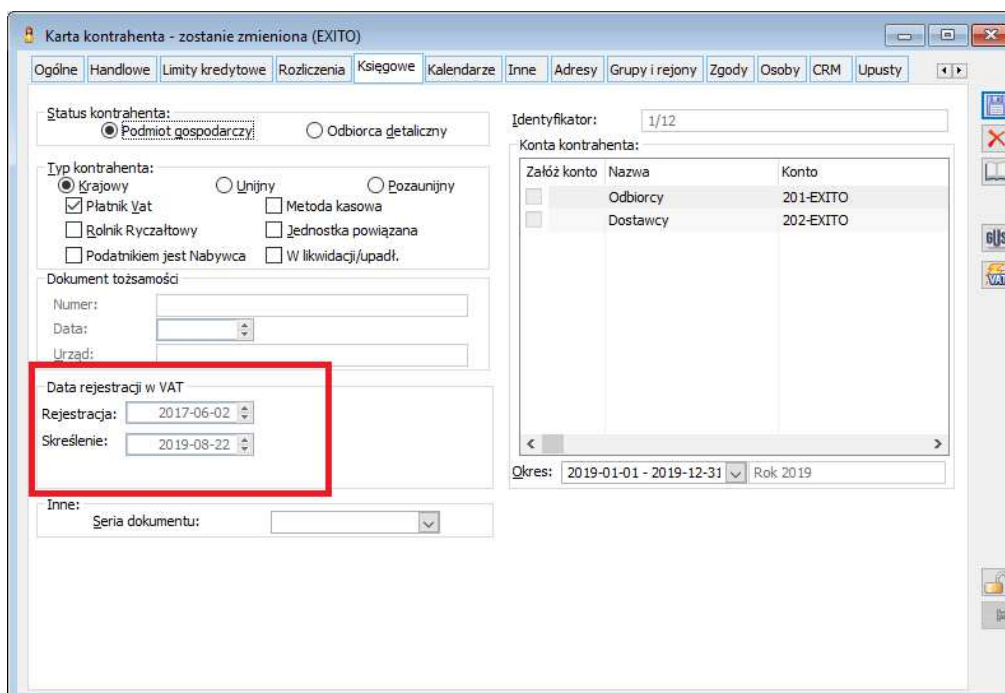


Rys 30. Propozycja odrzucenia przelewów

Analogiczna kontrola występuje już na etapie dodawania płatności do paczki przelewów

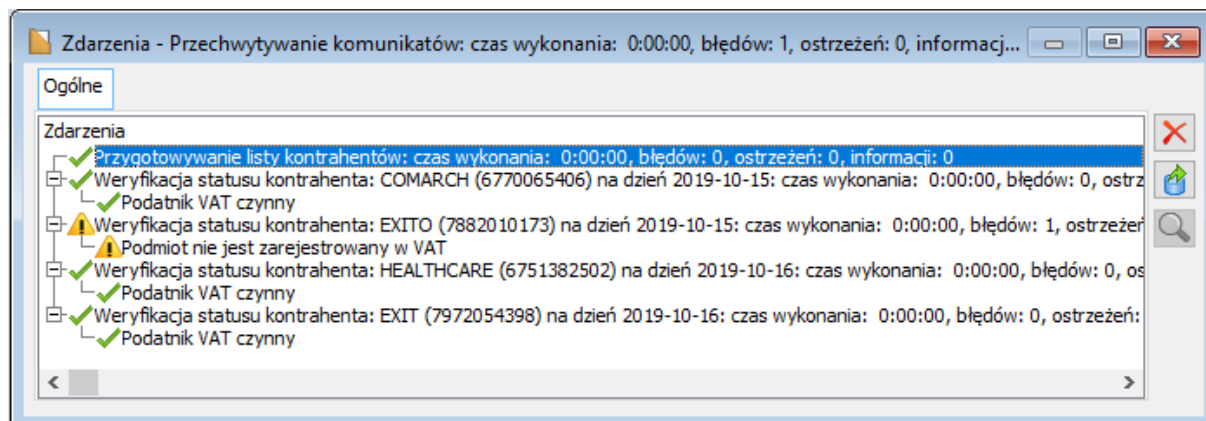
4.2 Historyczna weryfikacja statusu podatnika

Biała lista podatników przekazuje oprócz rachunków bankowych także podstawowe informacje o spółce jak status podatnika w rejestrze podatników VAT, data jego wpisu do rejestru, data skreślenia czy też ewentualna data przywrócenia. Informacje te są zapisywane w bazie danych i widoczne m.in. na zakładce **[Księgowość]** karty kontrahenta.



Rys 31. Data rejestracji podatnika w VAT

Na oknie *Rejestr VAT* udostępniony jest przycisk **Status w VAT na dzień wystawienia dokumentu**. Jego uruchomienie spowoduje wykorzystanie przechowywanych informacji odnośnie jego bieżącego statusu w VAT, daty rejestracji oraz ewentualnej daty skreślenia, do oceny, czy w dniu wystawienia faktury był on podatnikiem VAT czynnym.



Rys 32. Historyczna weryfikacja statusu podatnika



Uwaga: Uzyskane w ten sposób informacje są bardziej wiarygodne niż wykorzystanie tylko bieżącego statusu, lecz nie są definitywne. W przypadku wątpliwości należy skorzystać z oficjalnego wykazu podatników VAT czynnych i tam zweryfikować jego dane na dzień wystawienia faktury.

4.3 Inne zmiany

4.3.1 Zmiany w rejestrze VAT

W rejestrze VAT wprowadzono nowy parametr **MPP**. Szerzej na ten temat w rozdziale Logistyka/Zmiany w mechanizmie podzielonej płatności pkt 1.1.13 Zmiany w Rejestrach VAT.

4.3.2 Zmiany w preliminarzu płatności

Na preliminarzu płatności zmieniono nazwę parametru **Split Payment** na **MPP**. W ramach parametru dodano nową wartość. Szerzej na ten temat w rozdziale Logistyka/Zmiany w mechanizmie podzielonej płatności pkt 1.1.14 Zmiany w Preliminarzu płatności.

4.3.3 Zmiany w sposobie zapłaty mechanizmem podzielonej płatności

Szerzej na ten temat w rozdziale Logistyka/Zmiany w mechanizmie podzielonej płatności pkt 1.1.12 Zapłata mechanizmem podzielonej płatności – komunikat zbiorczy MPP.

5 Współpraca z Comarch Magazynier (NOWOŚĆ)

5.1 O aplikacji

Nowa aplikacja **Comarch Magazynier** w pierwszej odsłonie umożliwia obsługę prostych procesów wydań i przyjęć towarów z magazynu na podstawie zleceń stworzonych w systemie Comarch ERP XL (m.in. faktur, przyjęć/wydań zewnętrznych, zamówień, zleceń produkcyjnych). Docelowo również obejmie zadania inwentaryzacyjne i przesunięcia międzymagazynowe.

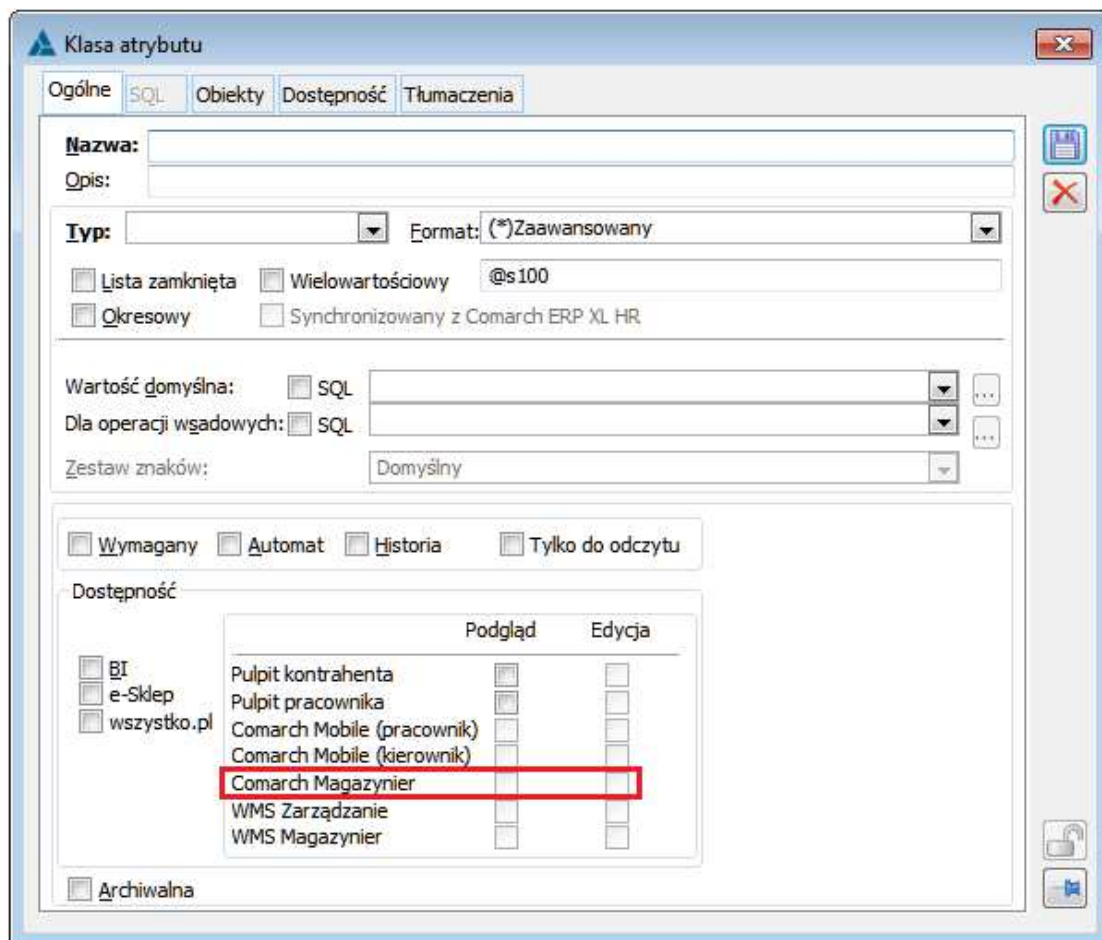
W **Comarch Magazynier** pracownik otrzymuje na ekranie kolektora danych czytelną informację na temat towarów, które ma przyjąć lub wydać z magazynu. Interfejs oraz sposób działania aplikacji został utrzymany w konwencji Comarch WMS Magazynier.

Więcej informacji na temat działania aplikacji mogą Państwo znaleźć na stronie <https://pomoc.comarch.pl/magazynier/>.

W celu uzyskania licencji potrzebnych do korzystania z Comarch Magazynier prosimy o kontakt z Logistyką Comarch.

5.2 Zmiany w Comarch ERP XL

Na karcie klasy atrybutu znajdują się parametry pozwalające ustawiać uprawnienia do podglądu i/ub edycji tego atrybutu w nowej aplikacji.



Dostępność		Podgląd	Edycja
<input type="checkbox"/>	BI	<input type="checkbox"/>	<input type="checkbox"/>
<input type="checkbox"/>	e-Sklep	<input type="checkbox"/>	<input type="checkbox"/>
<input type="checkbox"/>	wszystko.pl	<input type="checkbox"/>	<input type="checkbox"/>
<input type="checkbox"/>	Pulpit kontrahenta	<input type="checkbox"/>	<input type="checkbox"/>
<input type="checkbox"/>	Pulpit pracownika	<input type="checkbox"/>	<input type="checkbox"/>
<input type="checkbox"/>	Comarch Mobile (pracownik)	<input type="checkbox"/>	<input type="checkbox"/>
<input type="checkbox"/>	Comarch Mobile (kierownik)	<input type="checkbox"/>	<input type="checkbox"/>
<input type="checkbox"/>	Comarch Magazynier	<input type="checkbox"/>	<input type="checkbox"/>
<input type="checkbox"/>	WMS Zarządzanie	<input type="checkbox"/>	<input type="checkbox"/>
<input type="checkbox"/>	WMS Magazynier	<input type="checkbox"/>	<input type="checkbox"/>

Rys 33. Parametry nadające uprawnienia dla klasy atrybutów w aplikacji Comarch Magazynier

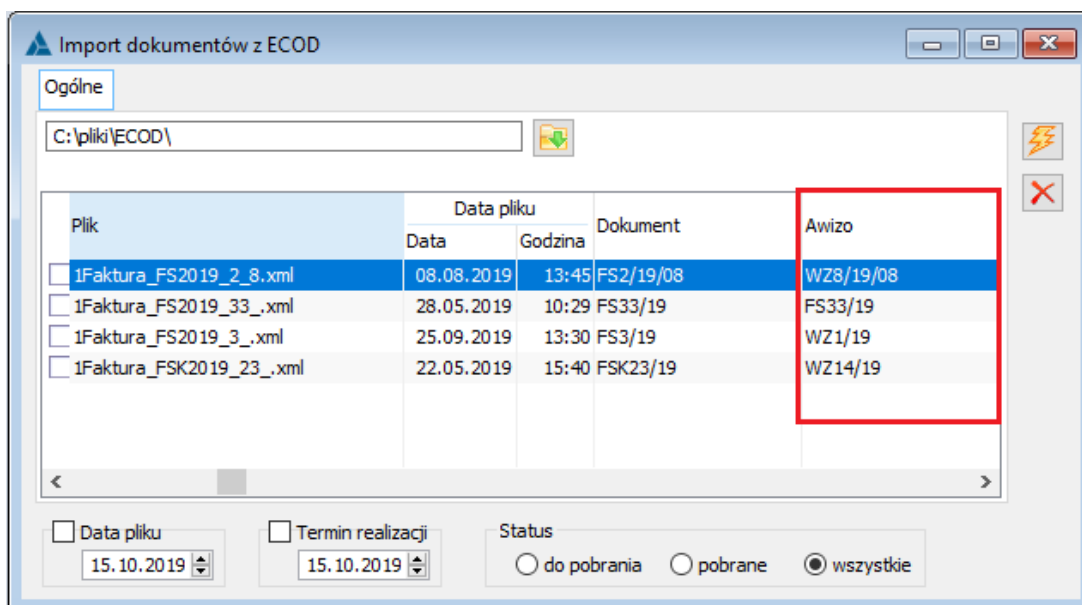
Zastąpiły one dotychczasowe uprawnienia używane dla aplikacji Mobile Magazyn.

6 Współpraca z usługami Comarch

6.1 Dostosowanie współpracy z ECOD do wymagań Castoramy

Zmiany obejmują następujące zagadnienia:

- W sytuacji gdy faktura eksportowana jest w formacie przeznaczonym dla Castoramy, w komunikacie Invoice przesyłane jest dodatkowo pole **<DespatchDate>**, w którym zapisywana jest data wystawienia z dokumentu WZ.
- Na oknie *Import dokumentów z ECOD* dodano dodatkową kolumnę **Awizo**.
Podczas importu FZ i FZK z poziomu listy FZ oraz faktury realizującej awizo wysyłki z poziomu listy PZ, w kolumnie tej prezentowany jest numer awiza wystawionego do importowanej faktury.



Rys 34. Nowa kolumna na liście Import dokumentów z ECOD

7 Funkcjonalności niedostępne w XL Start

Żadna z powyższych funkcjonalności nie została zablokowana w wersji Comarch ERP XL Start.

Spis ilustracji

Rys 1.	Konfiguracja, nowy parametr: Obowiązkowy mechanizm podzielonej płatności (MPP)	6
Rys 2.	Próg dla transakcji gotówkowych	7
Rys 3.	Karta towaru, nowy parametr Podzielona płatność (MPP)	8
Rys 4.	Karta kontrahenta, zakładka [Księgowe]	13
Rys 5.	Komunikat zbiorczy MPP	16
Rys 6.	Informacja o braku możliwości zgrupowania	16
Rys 7.	Rejestr VAT, nowy parametr MPP	17
Rys 8.	Preliminarz płatności, parametr MPP	18
Rys 9.	Parametryzacja dodawanie składników zestawu na dokument na karcie i wzorcu towaru	19
Rys 10.	Dodawanie elementów niespiętych na podstawie zestawu	20
Rys 11.	Zmiany na formacie kodu CN: formatowanie kodu, stawka VAT oraz wydłużona kontrolka Opis	21
Rys 12.	Aktualizacja kodów PCN towarów po zmianie kodu CN	22
Rys 13.	Zmiany na liście kodów CN	22
Rys 14.	Zakładka [Załączniki] na formacie promocji	23
Rys 15.	Możliwość zmiany rodzaju dat dla faktur uwzględnianych w wyliczeniach realizacji planu sprzedaży	24
Rys 16.	Parametr decydujący o uwzględnianiu korekt w realizacji planu sprzedaży, zależnie od daty dokumentu źródłowego	25
Rys 17.	Przycisk: Załóż Bom, uruchamiający Kreator BOM z poziomu ribbona modułu: Produkcja	26
Rys 18.	Kreator BOM – Krok 1: Wskazywanie wyrobu gotowego.	27
Rys 19.	Kreator BOM – Krok 2: Dodawanie materiałów.	28
Rys 20.	Kreator BOM – krok 3: Zakończenie pracy z kreatorem i dodanie technologii.	29
Rys 21.	Kolumna: (B) Do wykorzystania- informacja o ilości, jaka może być wykorzystana do pokrycia danej potrzeby materiałowej, w określonym terminie	30
Rys 22.	Automatyczna weryfikacja rachunków bankowych	31
Rys 23.	Zgłoszone rachunki bankowe	31
Rys 24.	Sprawdź status podmiotu na karcie kontrahenta	32
Rys 25.	Historia weryfikacji rachunku bankowego	33
Rys 26.	Historia weryfikacji rachunku bankowego	33
Rys 27.	Negatywna weryfikacja rachunku podatnika	34
Rys 28.	Ostrzeżenie o niezweryfikowanym rachunku bankowym	35
Rys 29.	Weryfikacja płatności podczas eksportu	35
Rys 30.	Propozycja odrzucenia przelewów	36
Rys 31.	Data rejestracji podatnika w VAT	36
Rys 32.	Historyczna weryfikacja statusu podatnika	37
Rys 33.	Parametry nadające uprawnienia dla klasy atrybutów w aplikacji Comarch Magazynier	38
Rys 34.	Nowa kolumna na liście Import dokumentów z ECOD	39



COMARCH ERP

Nieautoryzowane rozpowszechnianie całości lub fragmentu niniejszej publikacji w jakiegokolwiek postaci jest zabronione. Wykonywanie kopii metodą kserograficzną, fotograficzną, a także kopiowanie na nośniku filmowym, magnetycznym lub innym, powoduje naruszenie praw autorskich niniejszej publikacji.

Copyright © 2019 COMARCH
Wszelkie prawa zastrzeżone.